

Dell Latitude 3440

دليل المالك



النسخة: P376
الرقم: P376004

جدول المحتويات

1 العمل في جهاز الكمبيوتر.....5

5	قبل العمل داخل الكمبيوتر
6	إيقاف تشغيل الكمبيوتر
6	بعد العمل داخل جهاز الكمبيوتر

2 إزالة المكونات وتركيبها.....9

9	نظرة عامة على النظام
10	الادوات الموصى باستخدامها
10	إزالة بطاقة SD
11	تركيب بطاقة SD
11	إخراج البطارية
12	تركيب البطارية
12	إزالة لوحة الدخول
14	تركيب لوحة الدخول
14	إزالة وحدة الذاكرة
14	تركيب وحدة الذاكرة
14	إزالة محرك الأقراص الثابتة
16	تركيب محرك الأقراص الثابتة
16	إزالة محرك الأقراص الضوئية
17	تركيب محرك الأقراص الضوئية
17	إزالة لوحة المفاتيح
19	تركيب لوحة المفاتيح
19	إزالة بطاقة شبكة الإحصال المحلية اللاسلكية (WLAN)
20	تركيب بطاقة الشبكة اللاسلكية محلية النطاق (WLAN)
20	إزالة مسند راحة اليد
23	تركيب مسند راحة اليد
23	إزالة لوحة I/O (الإدخال/الإخراج)
24	تثبيت لوحة I/O (الإدخال/الإخراج)
24	قم بإزالة البطارية الخلفية المصغرة
24	تركيب البطارية الخلفية المصغرة
25	إزالة لوحة النظام
27	تركيب لوحة النظام
27	إزالة مجموعة المشتت الحرارة
28	تركيب مجموعة المشتت الحرارة
28	إزالة مكبر الصوت
29	تركيب مكبرات الصوت
30	إزالة مجموعة الشاشة
31	تركيب مجموعة الشاشة

31	إزالة إطار الشاشة
33	تركيب إطار الشاشة
33	إزالة لوحة الشاشة
34	تركيب لوحة الشاشة
35	إزالة مفصلات الشاشة
36	تركيب مفصلات الشاشة
36	إزالة وحدة الكاميرا
38	تركيب وحدة الكاميرا

3 إعداد النظام

39	تسلسل التمهيد
39	مفاتيح الانتقال
40	خيارات إعداد النظام
42	تحديث BIOS
43	كلمة مرور النظام والضغط
43	تعيين كلمة مرور النظام وكلمة مرور الضغط
44	حذف أو تغيير كلمة مرور نظام حالي و/أو كلمة مرور الضغط

4 التشخيصات

45	تشخيصات التقييم المحسن للنظام قبل التمهيد (ePSA)
45	مصابيح حالة الجهاز
46	مصابيح حالة البطارية

5 المواصفات

6 الاتصال بشركة Dell

العمل في جهاز الكمبيوتر

قبل العمل داخل الكمبيوتر

التزم بإرشادات الأمان التالية للمساعدة على حماية الكمبيوتر من التعرض لتلف محتمل، وللمساعدة كذلك على ضمان السلامة الشخصية. ما لم يتم الإشارة إلى غير ذلك، فإن كل إجراء متضمن في هذا المستند يفترض وجود الظروف التالية:

- أنك قد قمت بتنفيذ الخطوات في قسم العمل في جهاز الكمبيوتر.
- قيامك بقراءة معلومات الأمان الواردة مع الكمبيوتر.
- يمكن استبدال أحد المكونات أو -- في حالة شرائه بصورة منفصلة -تثبيته من خلال اتباع إجراءات الإزالة بترتيب عكسي.

تحذير:



قبل العمل داخل الكمبيوتر، اقرأ معلومات الأمان المرفقة بالكمبيوتر. للتعرف على المعلومات الإضافية الخاصة بأفضل ممارسات الأمان، راجع الصّحّ الرئيسية الخاصة بـ "التوافق التنظيمي" على العنوان www.dell.com/regulatory_compliance

تنبيه:



العديد من الإصلاحات لا يجوز القيام بها إلا بواسطة الفني المخصص. يجب أن تقوم فقط باكتشاف الاصلاح وإصلاحها وعمليات الإصلاح البسيطة وفقاً لما هو موضح في وثائق المنتج، أو كما يتم توجيهك من خلال خدمة الصيانة على الإنترنت أو عبر الهاتف أو بواسطة فريق الدعم. لا يغطي الضمان التغليف الناتجة عن القيام بأعمال الصيانة بواسطة أفراد غير معتمدين لدى Dell. يُرجى قراءة واتباع تعليمات الأمان المرفقة مع المنتج.

تنبيه:



لتجنب تعريض وحدة إلكتروستاتيكية، قم بتأريض نفسك عن طريق استخدام عصاة المعصم الخاصة بالتأريض أو لمس سطح معدني غير مطلي، مثل موصل موجود على الجزء الخلفي لجهاز الكمبيوتر بشكل دوري.

تنبيه:



تتضمن مع المكونات والبطاقات بعناية. لا تلمس المكونات أو قاطع التلامس الموجودة على البطاقة. أمسك البطاقة من إحدى حوافها، أو من حامل التثبيت المعدني الخاص بها. أمسك أحد المكونات مثل معالج من حوافه، وليس من السنون الخاصة به.

تنبيه:



عندما تفصل أحد الكبلات، اصحب من الموصل الخاص به، أو من عروة السحب الخاصة به، وليس من الكبل نفسه. بعض الكبلات تتميز بوجود موصلات مزودة بعروة قفل، فإذا كنت تحاول فصل هذا النوع من الكبلات، فاضغط على عروات القفل قبل فصل الكبل. وبينما تقوم بسحب الموصلات عن بعضها، حافظ على تساويها لكي تتجنب ثني أي من سنون الموصل. أيضاً، قبل توصيل الكبل، تأكد أنه قد تم توجيهه ومحاذاة الكبلين بطريقة صحيحة.

ملاحظة:



قد تظهر ألوان الكمبيوتر الخاص بك وبعض المكونات المحددة مختلفة عما هو مبيّن في هذا المستند.

لتجنب إتلاف الكمبيوتر، قم بإجراء الخطوات التالية قبل التعامل مع الأجزاء الداخلية للكمبيوتر.

1. تأكد أن سطح العمل مسطح ونظيف ولواقية غطاء الكمبيوتر من التعرض للحدوش.
2. قم بإيقاف تشغيل الكمبيوتر (انظر إيقاف تشغيل الكمبيوتر).
3. في حالة توصيل الكمبيوتر بجهاز إرساء (متصل) مثل قاعدة وسائط أو شريحة بطارية اختيارية، فقم بإلغاء توصيله.

تنبيه:



لفصل كبل الشبكة، قم أولاً بفصل الكبل عن الكمبيوتر، ثم افصله عن الجهاز المتصل بالشبكة.

4. افصل كل كبلات الشبكة عن الكمبيوتر.
5. قم بفصل الكمبيوتر وجميع الأجهزة المتصلة به من مأخذ التيار الكهربائي.
6. أغلق الشاشة وأقلب الكمبيوتر على وجهه على سطح مستو.

ملاحظة:

لتفادي تلف لوحة النظام، يجب إزالة البطارية الرئيسية قبل إجراء أعمال صيانة للكمبيوتر.

7. قم بإزالة البطارية الرئيسية.
8. اقلب الكمبيوتر إلى الجانب العلوي.
9. افتح الشاشة.
10. اضغط على زر التشغيل لتأريض لوحة النظام.

تنبيه:

للحماية من الصدمات الكهربائية، عليك دوماً بفصل الكمبيوتر عن مأخذ التيار الكهربائي قبل إزالة غطاء الكمبيوتر.

تنبيه:

قبل لمس أي شيء داخل الكمبيوتر، قم بتأريض نفسك بواسطة لمس سطح معدني غير مطلي، مثل السطح المعدني الموجود في الجزء الخلفي من الكمبيوتر. أثناء العمل، المس سطح معدني غير مطلي بشكل دوري لتضيق الكهرباء الساكنة والتي قد تلحق المكونات الداخلية للكمبيوتر.

11. قم بإزالة أية بطاقات ExpressCards أو Smart Cards من الفتحات المناسبة.

إيقاف تشغيل الكمبيوتر

تنبيه:


لكي تتجنب فقد البيانات، قم بحفظ جميع الملفات المفتوحة وأغلقها ثم إنهاء جميع البرامج المفتوحة قبل أن توقف تشغيل الكمبيوتر.

1. إيقاف تشغيل نظام التشغيل:

– في Windows 8:

* استخدام جهاز يمكن للمس:

a. انتقل من الحافة اليمنى للشاشة، وافتح قائمة الاختصارات وحدد إصابات

b. حدد  ثم حدد إيقاف التشغيل

* استخدام ماوس:

a. قم بالإشارة إلى الركن الأيمن العلوي من الشاشة وانقر فوق إصابات


b. انقر فوق  وحدد إيقاف التشغيل

– في نظام التشغيل Windows 7:

1. انقر فوق  هنا

2. انقر فوق إيقاف التشغيل

أو

1. انقر فوق  هنا

2. انقر فوق السهم الموجود في الركن الأيمن السفلي من القائمة هنا كما هو موضح أدناه، ثم انقر فوق إيقاف التشغيل



2. تأكد من إيقاف تشغيل الكمبيوتر وجميع الأجهزة المتصلة به. في حالة عدم إيقاف تشغيل الكمبيوتر والأجهزة المتصلة به تلقائياً عندما تقوم بإيقاف تشغيل نظام التشغيل، اضغط مطولاً على زر التشغيل لنحو 4 ثوانٍ لإيقاف تشغيلها.

بعد العمل داخل جهاز الكمبيوتر

بعد استكمال أي من إجراءات إعادة التركيب، تأكد من توصيل أية أجهزة خارجية وطاقات وكبلات قبل تشغيل الكمبيوتر.

تنبيه:



لكي تتجنب إتلاف الكمبيوتر، استخدم البطارية المصممة لـ **Dell** الحاص هذا. لا تستخدم البطاريات المصممة لاجهزة كمبيوتر أخرى غير **Dell**.

1. صل أي أجهزة خارجية، مثل مضاعف المنافذ، أو شريحة البطارية، أو قاعدة الوسائط، وأعد وضع أي بطاقات (مثل ExpressCard).
2. قم بتوصيل أي كبلات هاتف أو شبكة بالكمبيوتر.

تنبيه:



توصيل كابل شبكة، قم أولاً بتوصيل الكابل بجهاز الشبكة ثم وصله بالكمبيوتر.

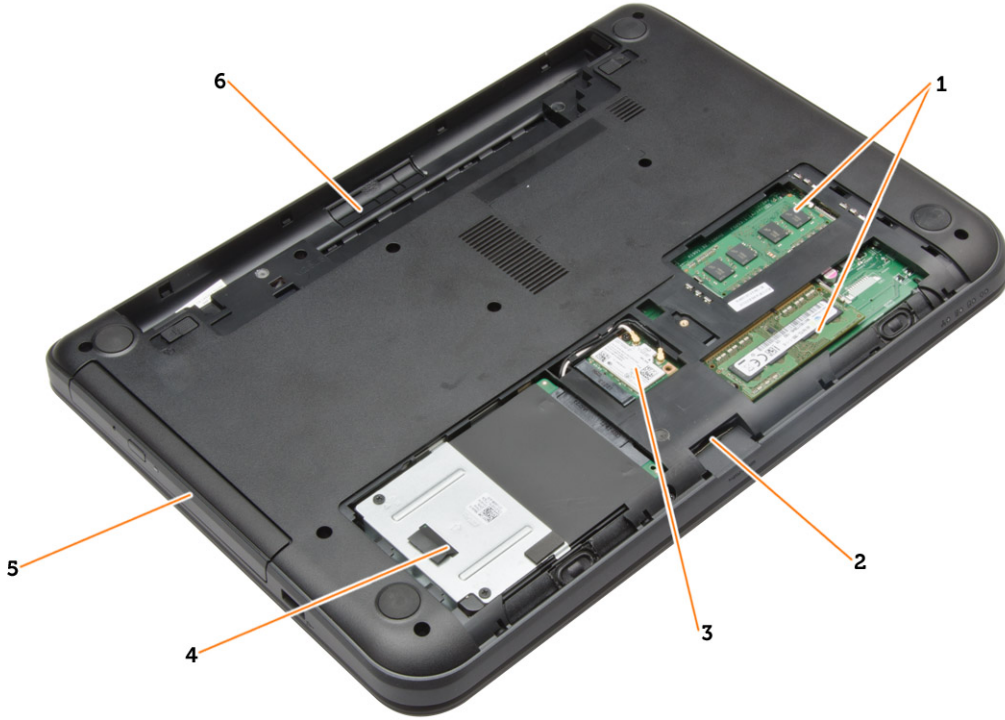
3. أعد وضع البطارية.
4. قم بتوصيل الكمبيوتر وكافة الاجهزة المتصلة بالمأخذ الكهربائية الخاصة بها.
5. قم بتشغيل الكمبيوتر.

2

إزالة المكونات وتركيبها

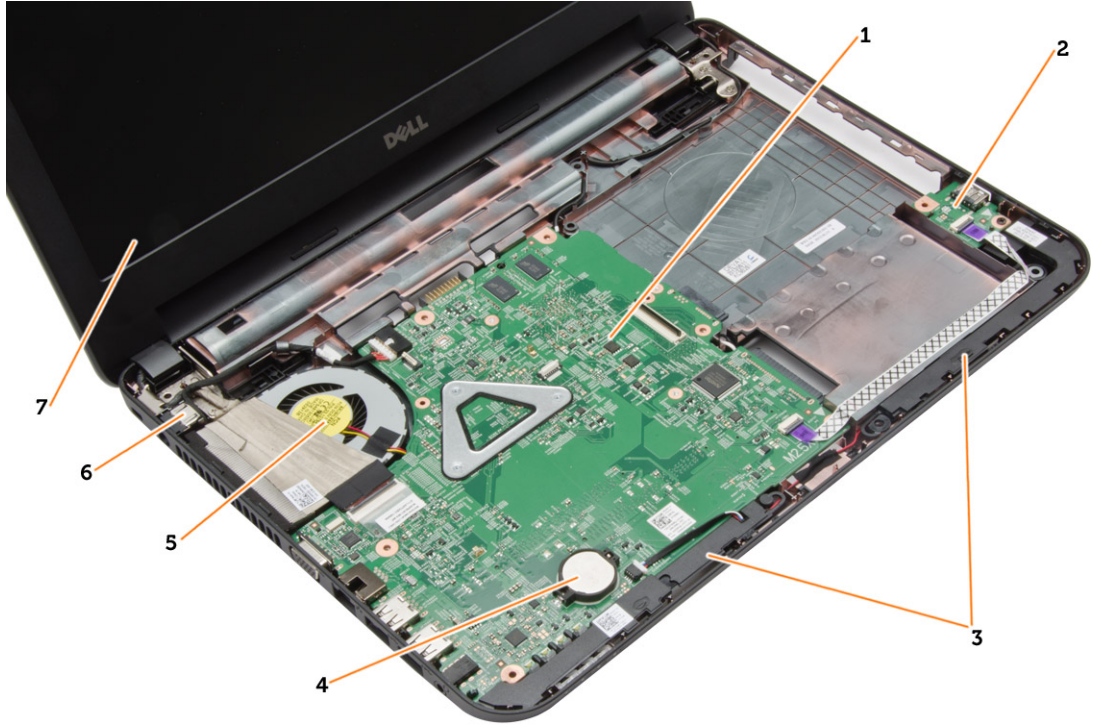
يوفر هذا القسم معلومات تفصيلية حول كيفية إزالة أو تركيب مكونات من الكمبيوتر.

نظرة عامة على النظام



شكل 1. منظر داخلي — من الخلف

1. وحدة (وحدات) الذاكرة
2. فتحة بطاقة SD
3. بطاقة الشبكة المحلية اللاسلكية (WLAN)
4. محرك الأقراص الثابتة
5. محرك الأقراص الضوئية
6. حاوية البطارية



شكل 2. منظر داخلي — من المقدمة

- 5. وحدة المشتت الحراري
- 6. موصل الطاقة
- 7. الشاشة

- 1. لوحة النظام
- 2. لوحة الإدخال/الإخراج
- 3. مكبرات الصوت
- 4. البطارية الخلفية الصغيرة

الأدوات الموصى باستخدامها

قد يتطلب تنفيذ الإجراءات الواردة في هذا المستند توفر الأدوات التالية:

- مفك صغير بسن مسطح
- مفك Phillips رقم 0#
- مفك Phillips رقم 1#
- مخطاط بلاستيكي صغير
- القرص المضغوط لبرنامج تحديث Flash BIOS

إزالة بطاقة SD

1. اتبع الإجراءات الواردة في قبل العمل داخل الكمبيوتر.
2. اضغط على بطاقة ذاكرة SD لتحريرها من الكمبيوتر.



SD تركيب بطاقة

1. ادفع بطاقة الذاكرة داخل وحدة الحماوية الخاصة بها حتى تستقر في مكانها.
2. اتبع الاجراءات الواردة في بعد العمل داخل الكمبيوتر.

إخراج البطارية

1. اتبع الاجراءات الواردة في قبل العمل داخل الكمبيوتر.
2. أرح مزلاج التحرير للخارج لإلغاء قفل البطارية.



3. ارفع البطارية لإزالتها من الكمبيوتر.

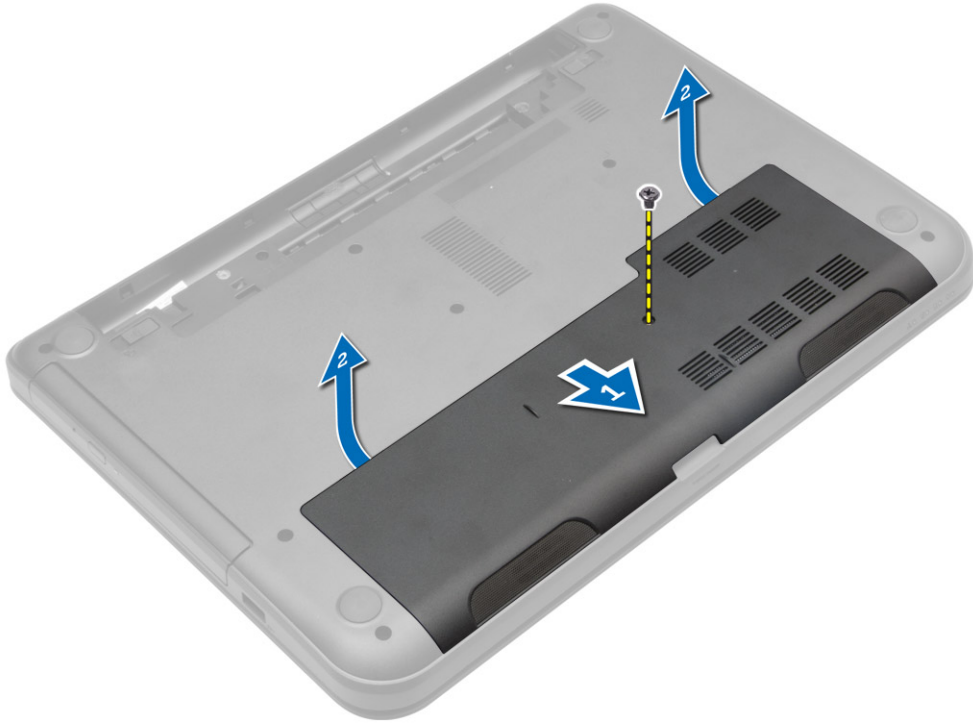


تركيب البطارية

1. أدخل البطارية في الفتحة الخاصة بها حتى تصدر نكه دليل على استقرارها في مكانها.
2. اتبع الاجراءات الواردة في بعد العمل داخل الكمبيوتر.

إزالة لوحة الدخول

1. اتبع الاجراءات الواردة في قبل العمل داخل الكمبيوتر.
2. قم بإزالة:
 - (a) البطارية
 - (b) بطاقة SD
3. قم بإزالة المسار المثبت للوحة الدخول.



4. ارفع لوحة الدخول لازالتها من الكمبيوتر.

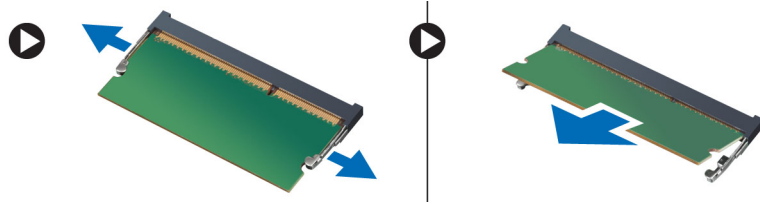


تركيب لوحة الدخول

1. قم بإزاحة لوحة الدخول داخل الفتحة الخاصة بها.
2. اربط المسار المثبت للوحة الدخول في الكمبيوتر.
3. قم بتركيب:
(a) البطارية
(b) بطاقة SD
4. اتبع الاجراءات الواردة في بعد العمل داخل الكمبيوتر.

إزالة وحدة الذاكرة

1. اتبع الاجراءات الواردة في قبل العمل داخل الكمبيوتر.
2. قم بإزالة:
(a) البطارية
(b) بطاقة SD
(c) لوحة الدخول
3. قم بفتي مشابك الاحتجاز بعيدًا عن وحدة الذاكرة حتى تبرز لاعلى. ارفع وحدة الذاكرة من المقبس الخاص بها في لوحة النظام.



تركيب وحدة الذاكرة

1. أدخل وحدة الذاكرة داخل مقبس الذاكرة واضغط عليه حتى يستقر في مكانه.
2. قم بتركيب:
(a) لوحة الدخول
(b) بطاقة SD
(c) البطارية
3. اتبع الاجراءات الواردة في بعد العمل داخل الكمبيوتر.

إزالة محرك الاقراص الثابتة

1. اتبع الاجراءات الواردة في قبل العمل داخل الكمبيوتر.
2. قم بإزالة:
(a) البطارية
(b) بطاقة SD
(c) لوحة الدخول
3. قم بإزالة المسار الذي يثبت محرك الاقراص الثابتة، وإزاحة محرك الاقراص الثابتة لفصله عن الموصلات.



4. قم برفع الغرزة لاعدل لازلتها من الكمبيوتر.



تركيب محرك الاقراص الثابتة

1. قم بإزاحة محرك الاقراص الثابتة في الفتحة الخاصة به في الكمبيوتر.
2. اربط المسامير المثبتة لمحرك الاقراص الثابتة في الكمبيوتر.
3. قم بتركيب:
 - (a) لوحة الدخول
 - (b) بطاقة SD
 - (c) البطارية
4. اتبع الاجراءات الواردة في بعد العمل داخل الكمبيوتر.

إزالة محرك الاقراص الضوئية

1. اتبع الاجراءات الواردة في قبل العمل داخل الكمبيوتر.
2. أخرج البطارية.
3. قم بإزالة المسار الذي يثبت محرك الاقراص الضوئية، وإزاحة محرك الاقراص الضوئية من علبة محرك الاقراص.



4. قم بإزالة المسار المثبت لحامل محرك الاقراص الضوئية في محرك الاقراص الضوئية، وقم بإزالته.



تركيب محرك الاقراص الضوئية

1. ضع حامل محرك الاقراص الضوئية على محرك الاقراص الضوئية.
2. اربط المسامير لتثبيت حامل محرك الاقراص الضوئية في محرك الاقراص الضوئية.
3. قم بلزاحة مجموعة محرك الاقراص الضوئية إلى داخل علبة محرك الاقراص في الكمبيوتر.
4. اربط المسامير المثبت لمحرك الاقراص الضوئية في الكمبيوتر.
5. قم بتثبيت البطارية.
6. اتبع الاجراءات الواردة في بعد العمل داخل الكمبيوتر.

إزالة لوحة المفاتيح

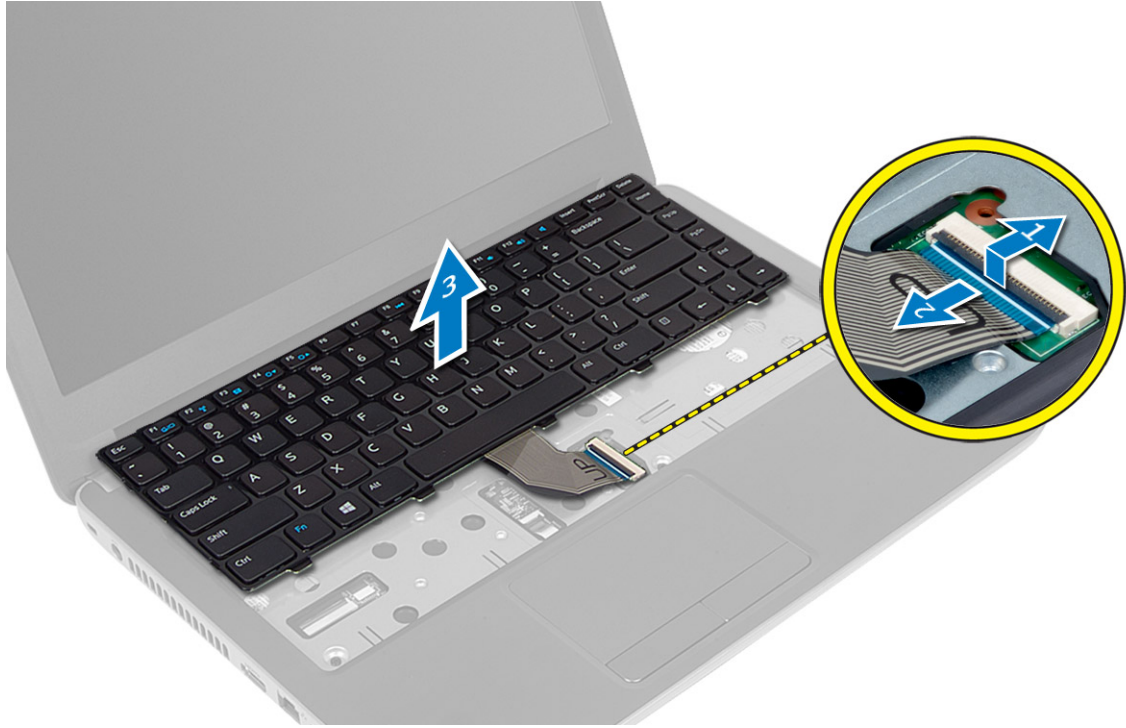
1. اتبع الاجراءات الواردة في قبل العمل داخل الكمبيوتر.
2. أخرج البطارية.
3. قم بلزاحة المسامير الموجودة في الجزء الخلفي للكمبيوتر.



4. حرر لوحة المفاتيح بالضغط على العروات الموجودة في مجموعة مسند راحة اليد. ثم بإزاحة لوحة المفاتيح باتجاه مجموعة الشاشة للوصول إلى كبل الشاشة.



5. افصل كبل لوحة المفاتيح من لوحة النظام وارفعها لازالتها من الكمبيوتر.



تركيب لوحة المفاتيح

1. تم توصيل كابل مكبر الصوت بالموصل الموجود على لوحة النظام.
2. تم بإزالة لوحة المفاتيح في مكانها في الكمبيوتر وثبتها.
3. اقلب الكمبيوتر واربط المسامير المثبتة للوحة المفاتيح في الكمبيوتر.
4. تم بتركيب البطارية.
5. اتبع الاجراءات الواردة في بعد العمل داخل الكمبيوتر.

(WLAN) إزالة بطاقة شبكة الاتصال المحلية اللاسلكية

1. اتبع الاجراءات الواردة في قبل العمل داخل الكمبيوتر.
2. تم بإزالة:
 - (a) البطارية
 - (b) لوحة الدخول
3. افصل كبلات الهوائي عن البطاقة، وتم بإزالة المسامير وإزالة بطاقة WLAN من الفتحة الخاصة بها في لوحة النظام.

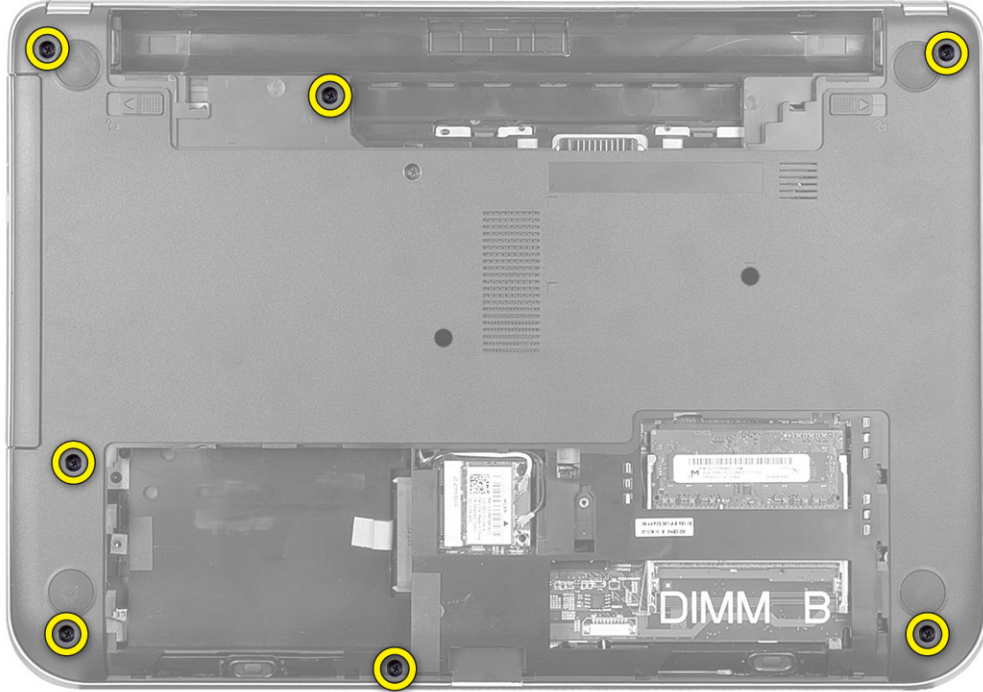


(WLAN) تركيب بطاقة الشبكة اللاسلكية محلية النطاق

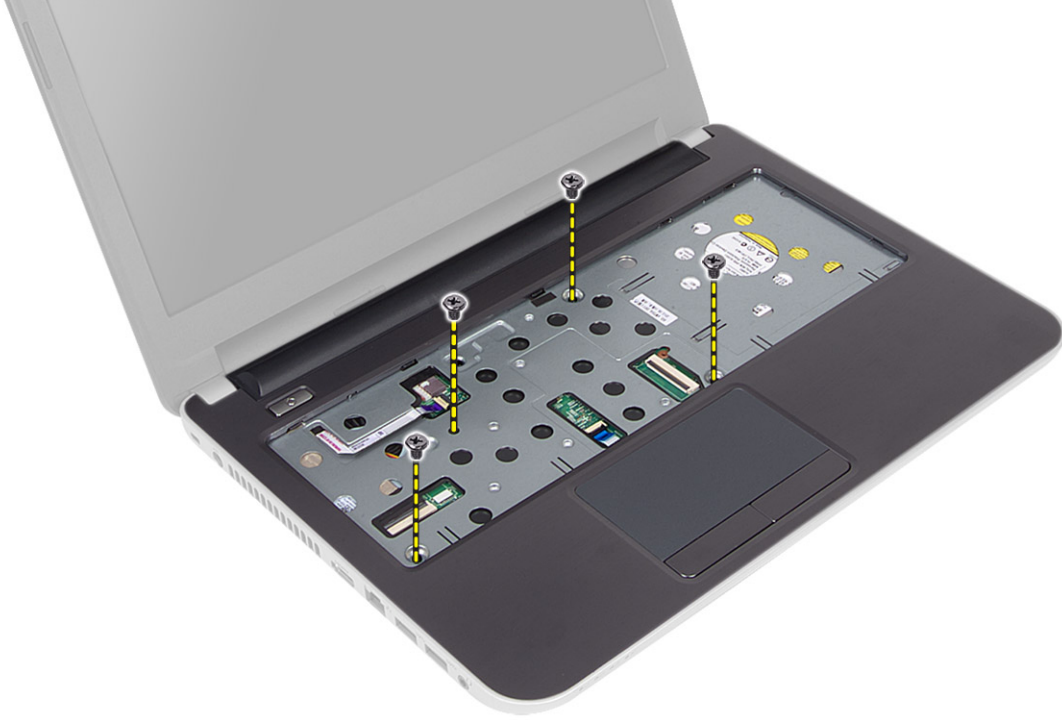
1. أدخل بطاقة WLAN إلى داخل الفتحة.
2. اضغط على بطاقة WLAN واربط المسامير لتثبيت بطاقة WLAN في الكمبيوتر.
3. صل كبلات الهوائي بالموصلات الخاصة بها والمميزة على بطاقة WLAN.
4. تم بتركيب:
(a) لوحة الدخول
(b) البطارية
5. اتبع الاجراءات الواردة في بعد العمل داخل الكمبيوتر.

إزالة مسند راحة اليد

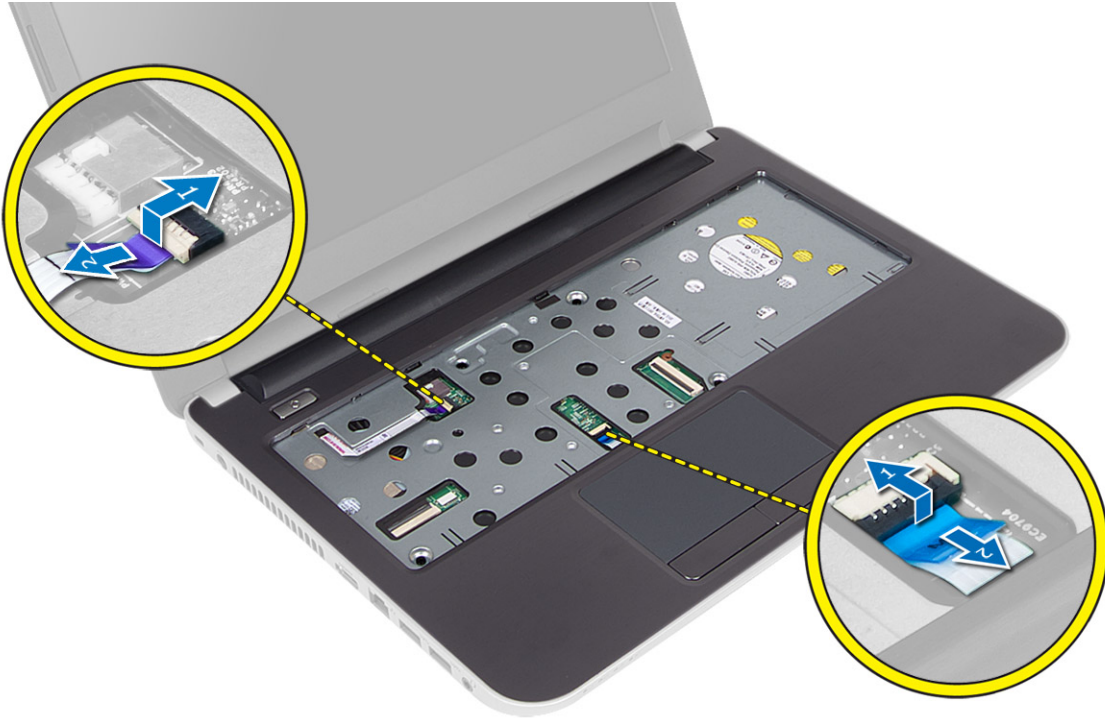
1. اتبع الاجراءات الواردة في قبل العمل داخل الكمبيوتر.
2. تم بإزالة:
(a) البطارية
(b) بطاقة SD
(c) لوحة الدخول
(d) لوحة المفاتيح
3. تم بإزالة المسامير اللولبية التي تثبت مسند راحة اليد في الكمبيوتر.



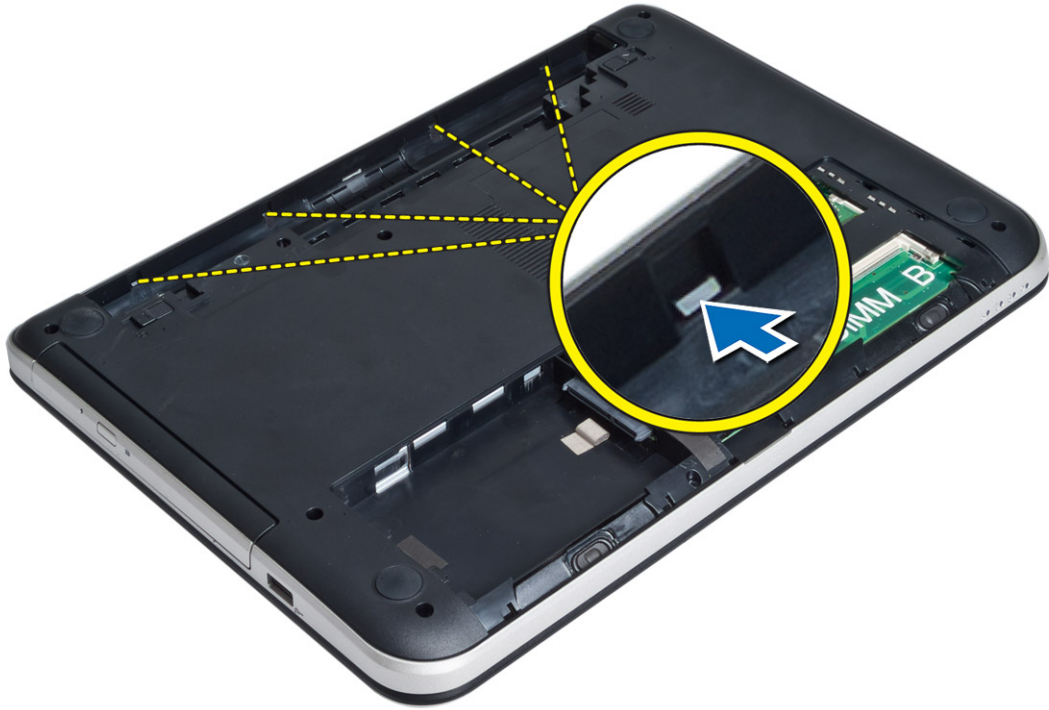
4. اقلب الكمبيوتر وتم بإزالة المسامير المثبتة لمسند راحة اليد في لوحة النظام.



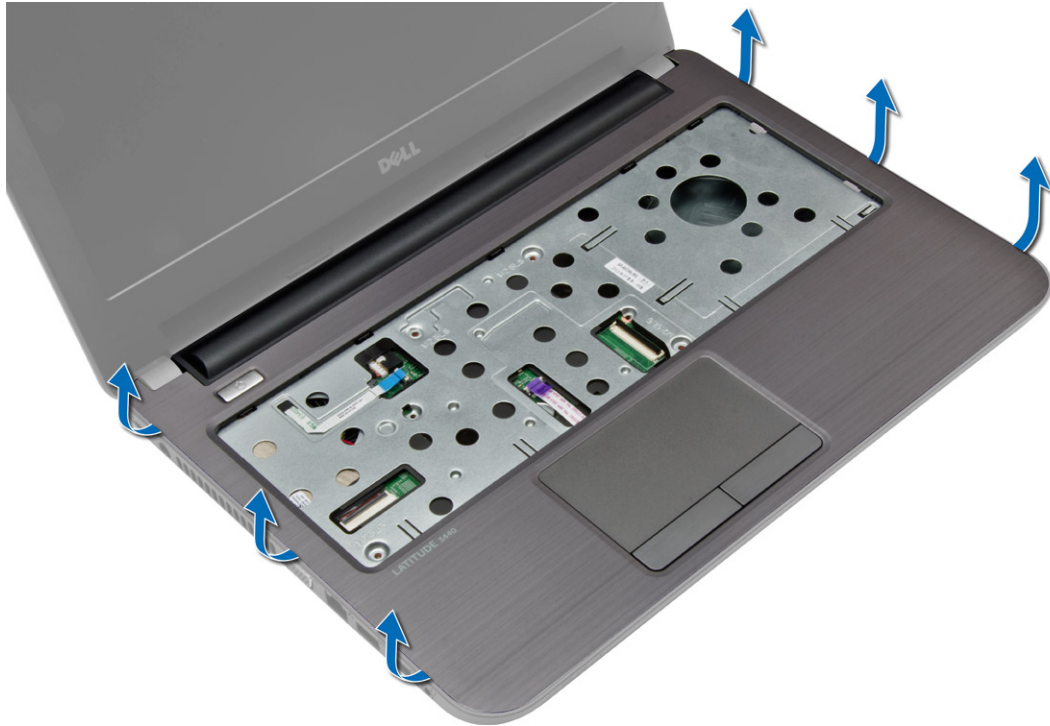
5. افصل كبل لوحة اللمس ووزر التشغيل عن لوحة النظام.



6. اقلب الكمبيوتر وادفع الخطاطيف إلى داخل علبة البطارية لتحرير مسند راحة اليد.



7. اقلب الكمبيوتر وحرر العروات الموجودة على الجوانب لرفع مسند راحة اليد من الكمبيوتر.

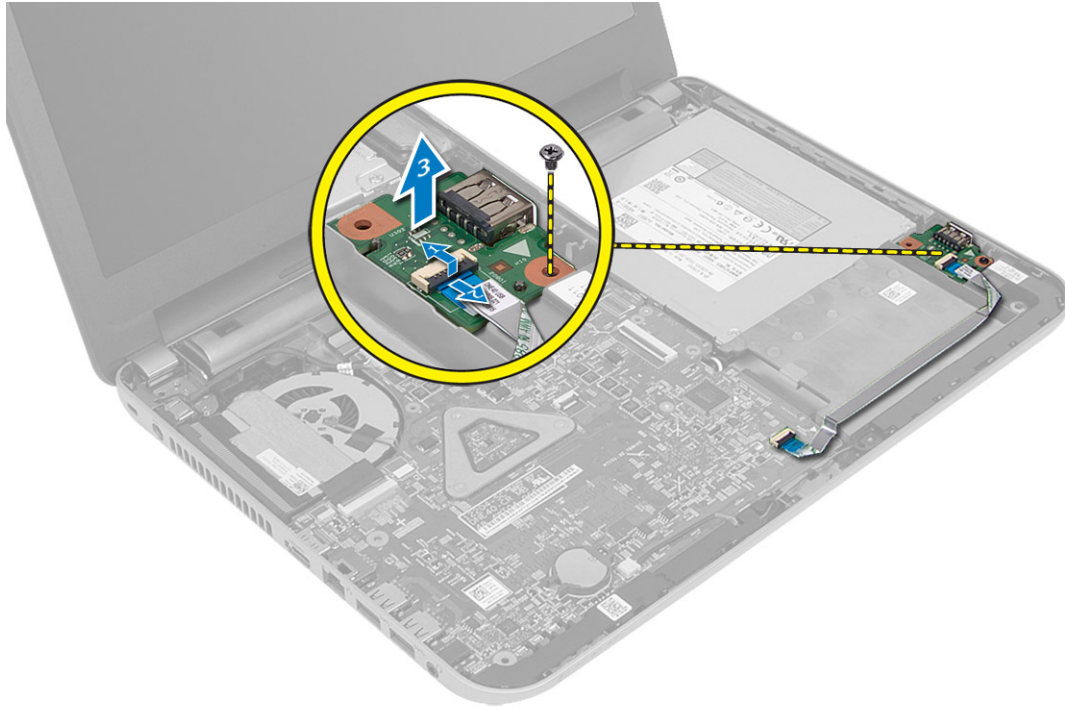


تركيب مسند راحة اليد

1. قم بمحاذاة والضغط على مسند راحة اليد في الكمبيوتر حتى يستقر في مكانه من جميع جوانبه.
2. قم بتوصيل لوحة اللمس وكبلات زر التشغيل بلوحة النظام.
3. اربط المسامير لتثبيت مسند راحة اليد في لوحة النظام.
4. اقلب الكمبيوتر واربط المسامير المثبتة لمسند راحة اليد في الكمبيوتر.
5. قم بتركيب:
 - (a) لوحة المفاتيح
 - (b) لوحة الدخول
 - (c) بطاقة SD
 - (d) البطارية
6. اتبع الاجراءات الواردة في بعد العمل داخل الكمبيوتر.

الإدخال/الإخراج I/O إزالة لوحة

1. اتبع الاجراءات الواردة في قبل العمل داخل الكمبيوتر.
2. قم بإزالة:
 - (a) البطارية
 - (b) بطاقة SD
 - (c) لوحة الدخول
 - (d) لوحة المفاتيح
 - (e) مسند راحة اليد
3. افصل كبل الإدخال/الإخراج من لوحة النظام، و قم بإزالة المسار الذي يثبت لوحة الإدخال/الإخراج في الكمبيوتر، ثم ارفع لوحة الإدخال/الإخراج لازالتها من الكمبيوتر.

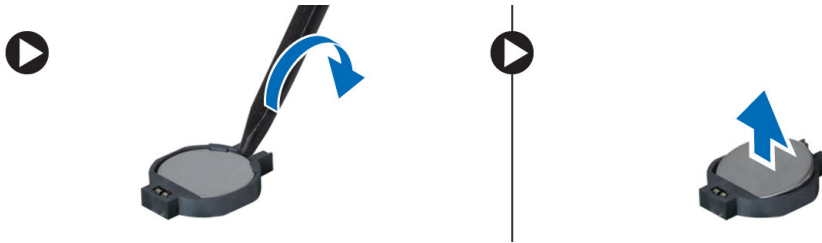


الإدخال/الإخراج (I/O) تثبيت لوحة

1. ضع لوحة الإدخال/الإخراج (I/O) في الفتحة الخاصة بها.
2. أحكم ربط المسار اللولبي لتثبيت لوحة الإدخال/الإخراج في الكمبيوتر.
3. صل كبل لوحة الإدخال/الإخراج بلوحة الإدخال/الإخراج.
4. قم بتثبيت:
 - (a) مسند راحة اليد
 - (b) لوحة المفاتيح
 - (c) لوحة الدخول
 - (d) بطاقة SD
 - (e) البطارية
5. اتبع الإجراءات الواردة في بعد العمل داخل الكمبيوتر.

قم بإزالة البطارية الخلوية المصغرة

1. اتبع الإجراءات الواردة في قبل العمل داخل الكمبيوتر.
2. قم بإزالة:
 - (a) البطارية
 - (b) بطاقة SD
 - (c) لوحة الدخول
 - (d) لوحة المفاتيح
 - (e) مسند راحة اليد
3. افصل البطارية الخلوية المصغرة عن لوحة النظام.



تركيب البطارية الخلوية المصغرة

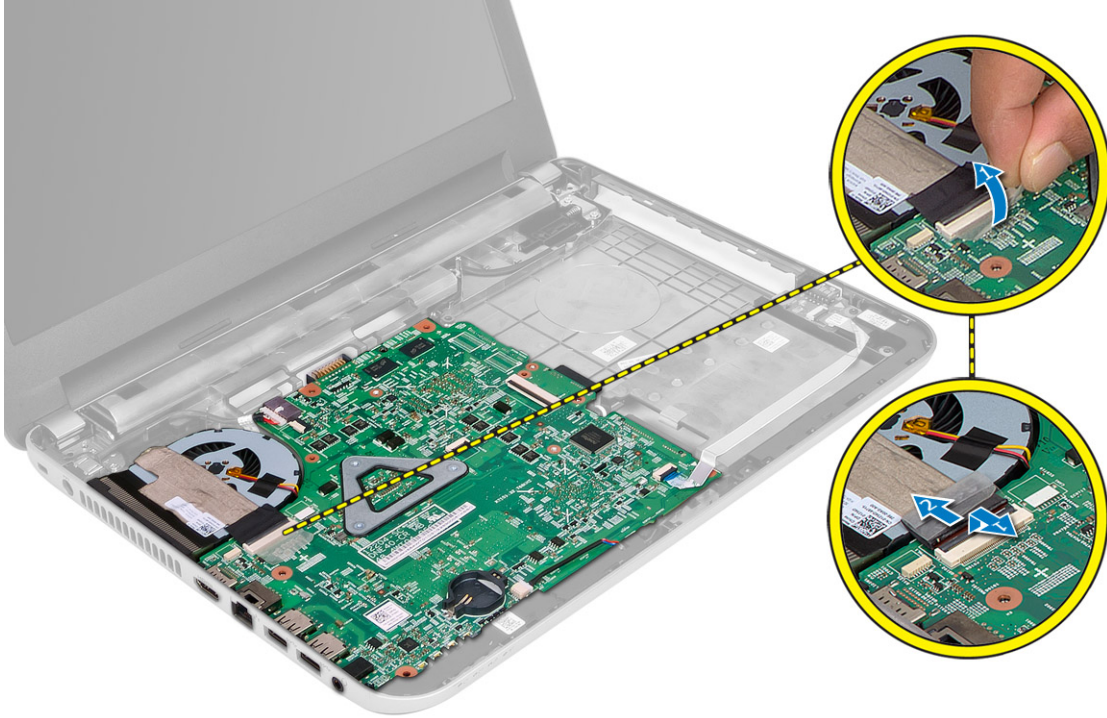
1. ضع البطارية الخلوية المصغرة في فتحها.
2. قم بتثبيت:
 - (a) مسند راحة اليد
 - (b) لوحة المفاتيح
 - (c) لوحة الدخول
 - (d) بطاقة SD
 - (e) البطارية
3. اتبع الإجراءات الواردة في بعد العمل داخل الكمبيوتر.

إزالة لوحة النظام

1. اتبع الاجراءات الواردة في قبل العمل داخل الكمبيوتر.
2. قم بإزالة:

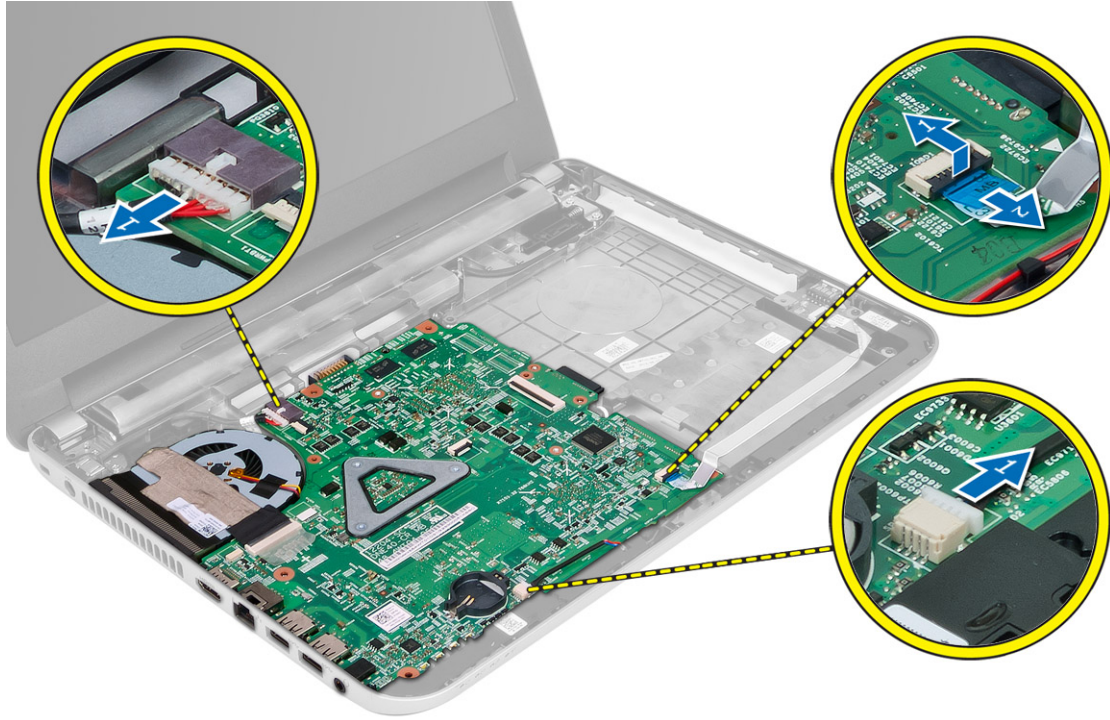
- (a) البطارية
- (b) بطاقة SD
- (c) لوحة الدخول
- (d) وحدة التاكرة
- (e) بطاقة الشبكة المحلية اللاسلكية (WLAN)
- (f) محرك الأقراص الثابتة
- (g) محرك الأقراص الضوئية
- (h) لوحة المفاتيح
- (i) مسند راحة اليد
- (j) البطارية الخلفية المصغرة

3. ارفع الشريط الذي يثبت كبل الشاشة بلوحة النظام، ثم قم بفضل كبل الشاشة.

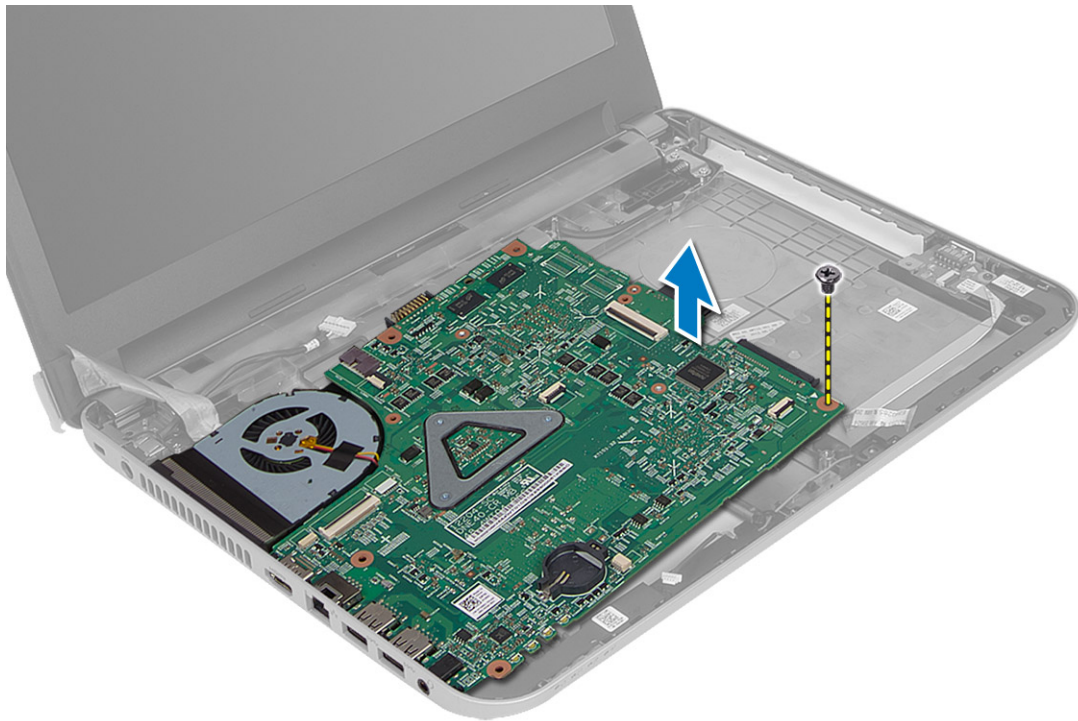


4. افصل الكبلات التالية:

- (a) منفذ DC-In
- (b) مكبر الصوت
- (c) لوحة الإدخال/الإخراج



5. قم بإزالة المسبار المثبت للوحة النظام في الكمبيوتر وارفع لوحة النظام من الكمبيوتر.

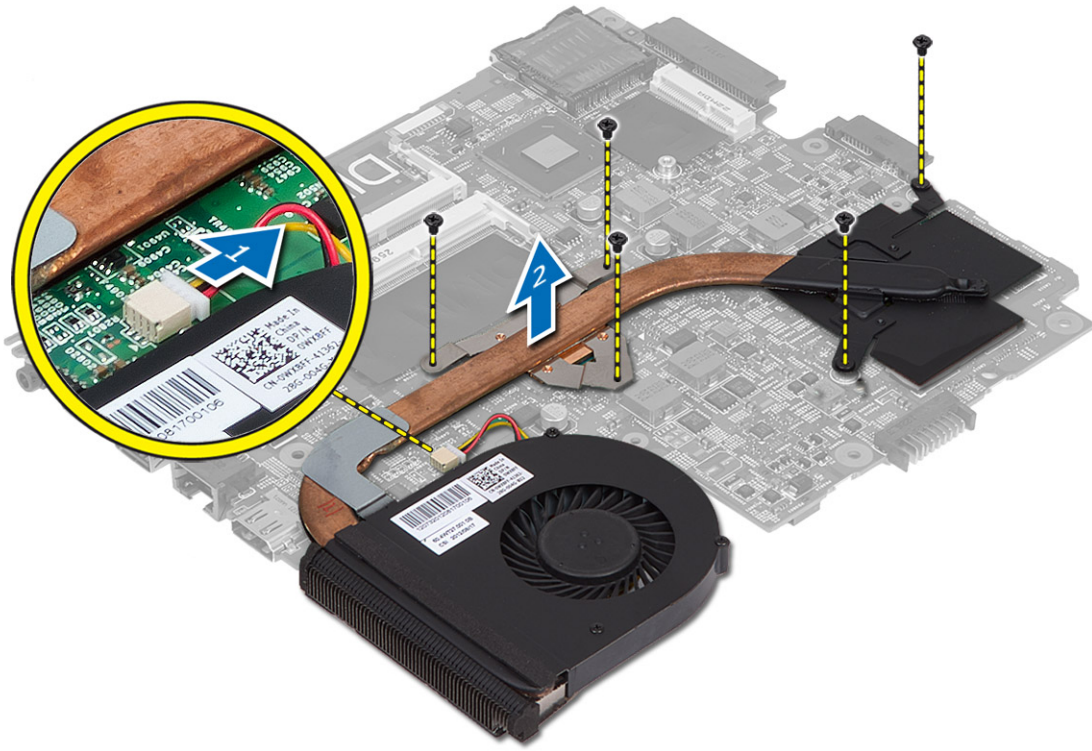


تركيب لوحة النظام

1. قم بحاذاة لوحة النظام في الفتحة الخاصة بها في الكمبيوتر.
2. أحكم ربط المسامير المثبت للوحة النظام في الكمبيوتر.
3. صل الكيلاات التالية:
 - (a) الشاشة
 - (b) منفذ DC-In
 - (c) مكبر الصوت
 - (d) لوحة الإدخال/الإخراج
4. ثبت الشريط لتثبيت كبل الشاشة بلوحة النظام.
5. قم بتركيب:
 - (a) البطارية الخلفية المصغرة
 - (b) مسند راحة اليد
 - (c) لوحة المفاتيح
 - (d) محرك الأقراص الضوئية
 - (e) محرك الأقراص الثابتة
 - (f) وحدة الذاكرة
 - (g) بطاقة الشبكة المحلية اللاسلكية (WLAN)
 - (h) لوحة الدخول
 - (i) بطاقة SD
 - (j) البطارية
6. اتبع الاجراءات الواردة في بعد العمل داخل الكمبيوتر.

إزالة مجموعة المشتت الحرارة

1. اتبع الاجراءات الواردة في قبل العمل داخل الكمبيوتر.
2. قم بإزالة:
 - (a) البطارية
 - (b) بطاقة SD
 - (c) لوحة الدخول
 - (d) وحدة الذاكرة
 - (e) بطاقة الشبكة المحلية اللاسلكية (WLAN)
 - (f) محرك الأقراص الثابتة
 - (g) محرك الأقراص الضوئية
 - (h) لوحة المفاتيح
 - (i) مسند راحة اليد
 - (j) لوحة النظام
3. اقلب لوحة النظام وضعها على سطح مستوي.
4. أفضل كبل المروحة وقم بإزالة المسامير المثبتة لمجموعة المشتت الحرارة في لوحة النظام. ارفع مجموعة المشتت الحرارة من لوحة النظام.



تركيب مجموعة المشتت الحراري

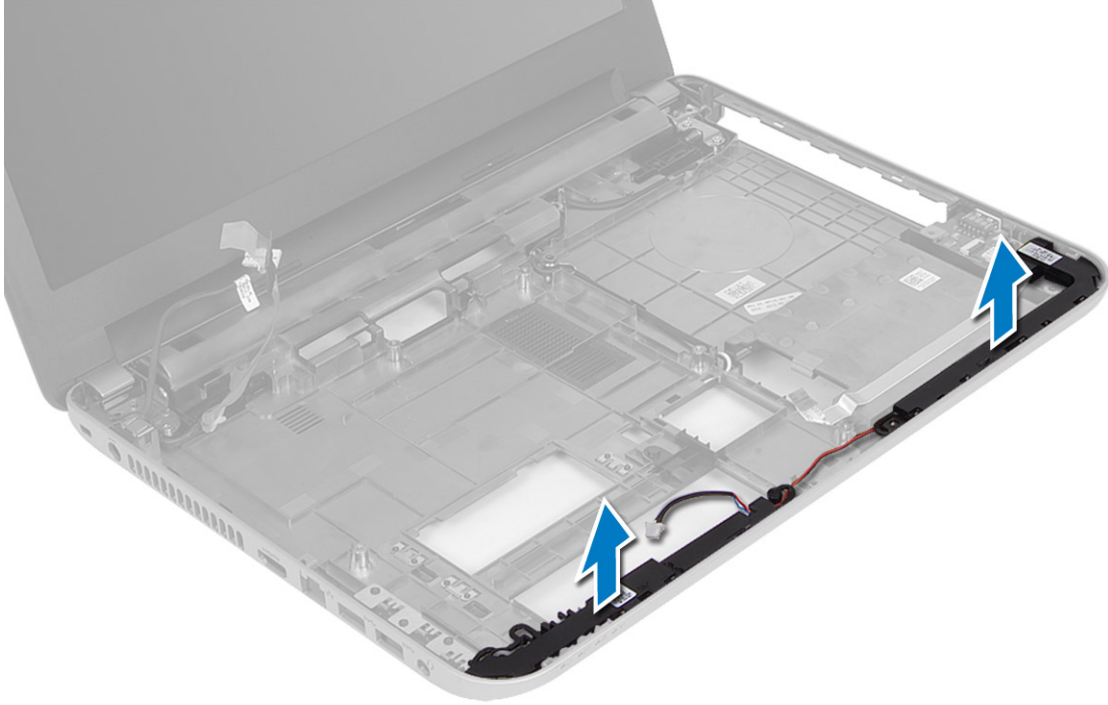
1. تم بمحاذاة مجموعة المشتت الحراري في مكانه على لوحة النظام.
2. تم بإحكام ربط المسامير المثبتة لمجموعة المشتت الحراري بلوحة النظام.
3. تم بتركيب:
 - (a) لوحة النظام
 - (b) مسند راحة اليد
 - (c) لوحة المفاتيح
 - (d) محرك الأقراص الضوئية
 - (e) محرك الأقراص الثابتة
 - (f) وحدة الذاكرة
 - (g) بطاقة الشبكة المحلية اللاسلكية (WLAN)
 - (h) لوحة الدخول
 - (i) بطاقة SD
 - (j) البطارية
4. اتبع الإجراءات الواردة في بعد العمل داخل الكمبيوتر.

إزالة مكبر الصوت

1. اتبع الإجراءات الواردة في قبل العمل داخل الكمبيوتر.
2. تم بإزالة:
 - (a) البطارية

- (b) بطاقة SD
- (c) لوحة الدخول
- (d) وحدة الذاكرة
- (e) بطاقة الشبكة المحلية اللاسلكية (WLAN)
- (f) محرك الأقراص الثابتة
- (g) محرك الأقراص الضوئية
- (h) لوحة المفاتيح
- (i) مسند راحة اليد
- (j) لوحة النظام

3. قم بغلاء توجيه كبل مكبر الصوت من قناة التوجيه الخاصة به، وارفع مكبرات الصوت من الكمبيوتر.



تركيب مكبرات الصوت

1. ضع مكبرات الصوت في الفتحة الخاصة بها وقم بتوجيه الكبلات من خلال القنوات.

2. قم بتثبيت:

- (a) لوحة النظام
- (b) مسند راحة اليد
- (c) لوحة المفاتيح
- (d) محرك الأقراص الضوئية
- (e) محرك الأقراص الثابتة
- (f) وحدة الذاكرة
- (g) بطاقة الشبكة المحلية اللاسلكية (WLAN)
- (h) لوحة الدخول
- (i) بطاقة SD
- (j) البطارية

3. اتبع الاجراءات الواردة في بعد العمل داخل الكمبيوتر.

إزالة مجموعة الشاشة

.1 اتبع الاجراءات الواردة في قبل العمل داخل الكمبيوتر.

.2 تم بإزالة:

(a) البطارية

(b) بطاقة SD

(c) لوحة الدخول

(d) وحدة الذاكرة

(e) بطاقة الشبكة المحلية اللاسلكية (WLAN)

(f) محرك الأقراص الثابتة

(g) محرك الأقراص الضوئية

(h) لوحة المفاتيح

(i) مسند راحة اليد

(j) لوحة النظام

.3 تم بإلغاء توجيه كبلات الشاشة وهوائي WLAN من قنوات التوجيه الخاصة بها.

.4 تم بإزالة المسامير المثبتة لمجموعة الشاشة في الكمبيوتر.



5. ارفع مجموعة الشاشة وقم بإزالتها من الكمبيوتر.

تركيب مجموعة الشاشة

1. ضع مجموعة الشاشة على الكمبيوتر.
2. اربط المسامير لتثبيت مجموعة الشاشة.
3. قم بتوجيه كبلات الشاشة وهوائي WLAN في الفتحات الخاصة بها.
4. قم بتركيب:

- (a) لوحة النظام
- (b) مسند راحة اليد
- (c) لوحة المفاتيح
- (d) محرك الأقراص الضوئية
- (e) محرك الأقراص الثابتة
- (f) وحدة الذاكرة
- (g) بطاقة الشبكة المحلية اللاسلكية (WLAN)
- (h) لوحة الدخول
- (i) بطاقة SD
- (j) البطارية

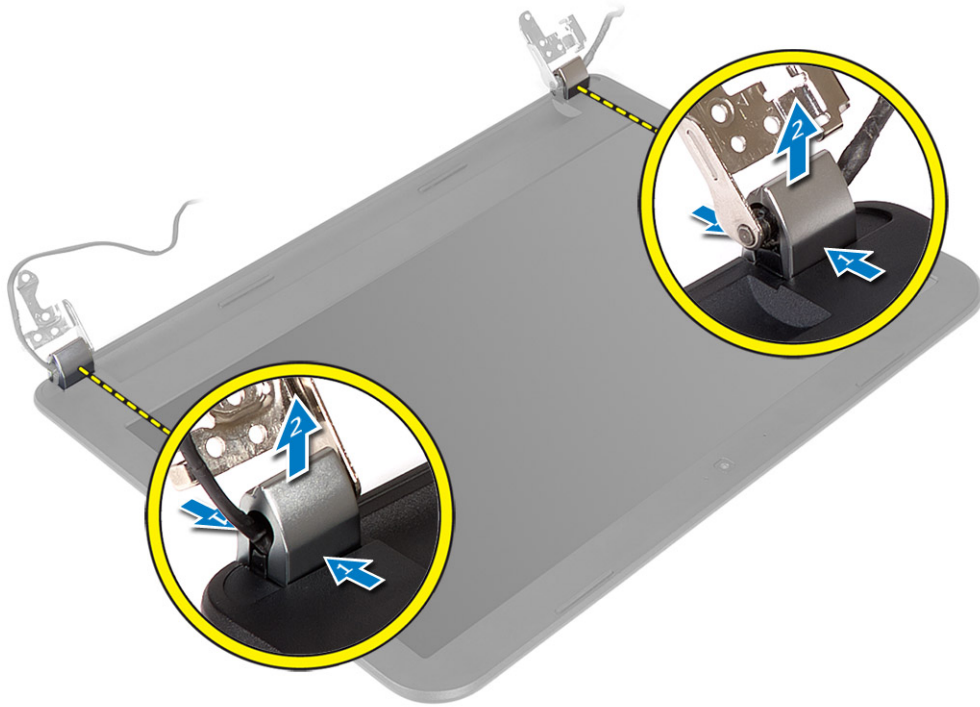
5. اتبع الإجراءات الواردة في بعد العمل داخل الكمبيوتر.

إزالة إطار الشاشة

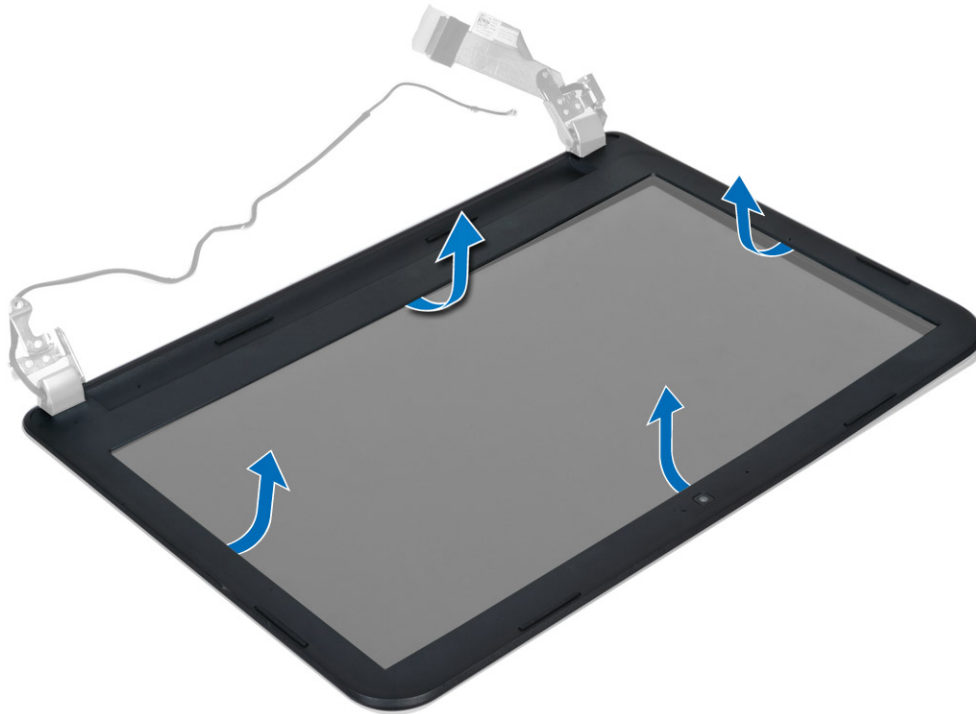
1. اتبع الإجراءات الواردة في قبل العمل داخل الكمبيوتر.
2. قم بإزالة:

- (a) البطارية
- (b) بطاقة SD
- (c) لوحة الدخول
- (d) وحدة الذاكرة
- (e) بطاقة الشبكة المحلية اللاسلكية (WLAN)
- (f) محرك الأقراص الثابتة
- (g) محرك الأقراص الضوئية
- (h) لوحة المفاتيح
- (i) مسند راحة اليد
- (j) لوحة النظام
- (k) مجموعة الشاشة

3. اضغط على أغطية المفصلة على الجانب. قم برفع أغطية المفصلة وإزالتها من الكمبيوتر.



4. قم بفتي حواف إطار الشاشة. ثم بإزالة إطار الشاشة من الكمبيوتر.

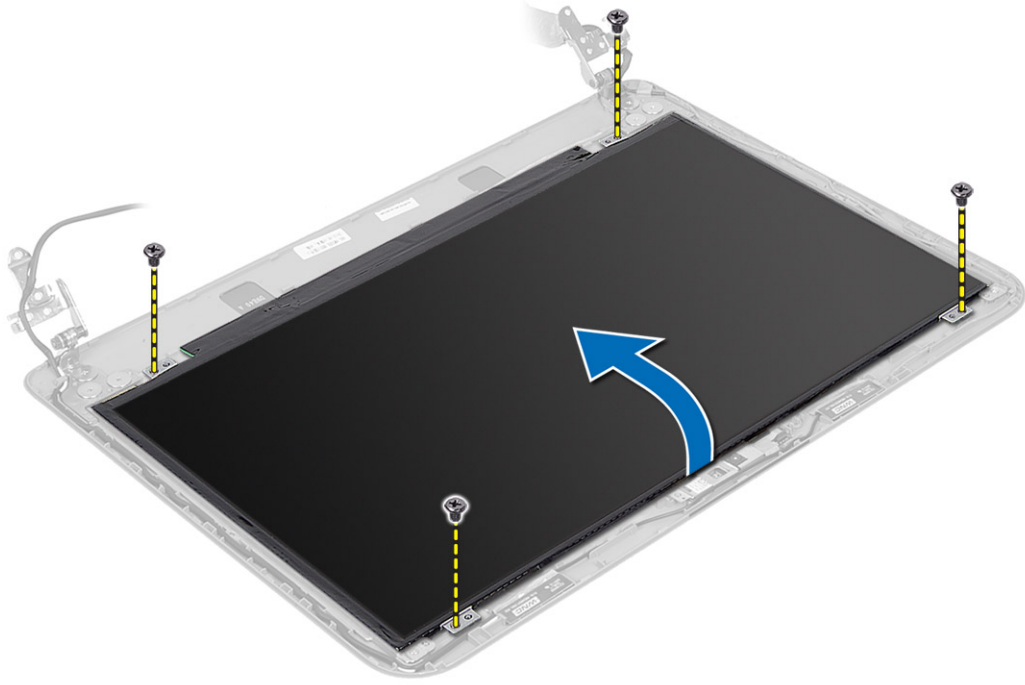


تركيب إطار الشاشة

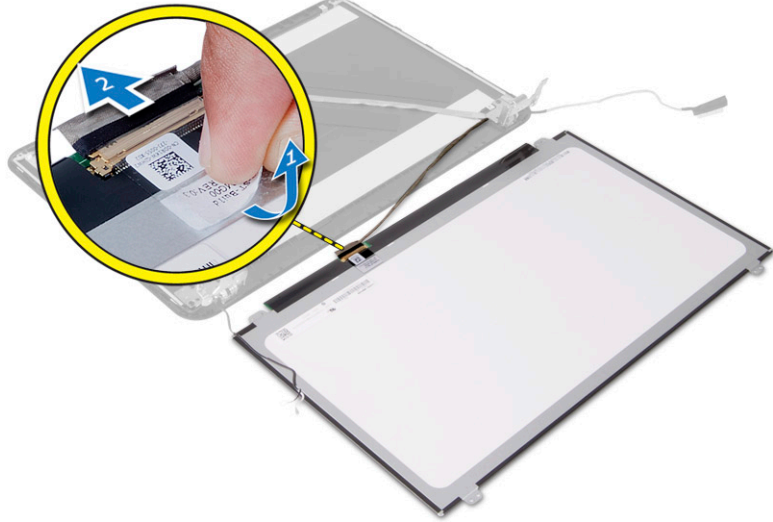
1. تم بحاذة إطار الشاشة في مكانه وثبته.
2. تم بحاذة أغطية المصلاة في مجموعة الشاشة، وثبت الاغطية في مكانها.
3. تم بتركيب:
 - (a) مجموعة الشاشة
 - (b) لوحة النظام
 - (c) مسند راحة اليد
 - (d) لوحة المفاتيح
 - (e) محرك الاقراص الضوئية
 - (f) محرك الاقراص الثابتة
 - (g) وحدة الذاكرة
 - (h) بطاقة الشبكة المحلية اللاسلكية (WLAN)
 - (i) لوحة الدخول
 - (j) بطاقة SD
 - (k) البطارية
4. اتبع الاجراءات الواردة في بعد العمل داخل الكمبيوتر.

إزالة لوحة الشاشة

1. اتبع الاجراءات الواردة في قبل العمل داخل الكمبيوتر.
2. تم بإزالة:
 - (a) البطارية
 - (b) بطاقة SD
 - (c) لوحة الدخول
 - (d) وحدة الذاكرة
 - (e) بطاقة الشبكة المحلية اللاسلكية (WLAN)
 - (f) محرك الاقراص الثابتة
 - (g) محرك الاقراص الضوئية
 - (h) لوحة المفاتيح
 - (i) مسند راحة اليد
 - (j) لوحة النظام
 - (k) مجموعة الشاشة
 - (l) إطار الشاشة
 - (m) مفصلات الشاشة
3. تم بإزالة المسامير التي تثبت لوحة الشاشة في مجموعة الشاشة. ارفع لوحة الشاشة واقبلها للوصول إلى كبل الشاشة.



4. قم بإزالة الشريط المثبت لكبل الشاشة وافصل الكبل من الموصل. قم بإزالة لوحة الشاشة من مجموعة الشاشة.



تركيب لوحة الشاشة

1. صل كبل الشاشة بلوحة الشاشة.
2. قم بتثبيت الشريط المثبت لكبل الشاشة.
3. ضع لوحة الشاشة على مجموعة الشاشة.
4. أحكم ربط المسامير اللولبية لتثبيت لوحة الشاشة في مجموعة الشاشة.
5. قم بتركيب:

- (a) مفصلات الشاشة
- (b) إطار الشاشة
- (c) مجموعة الشاشة
- (d) لوحة النظام
- (e) مسند راحة اليد
- (f) لوحة المفاتيح
- (g) محرك الأقراص الضوئية
- (h) محرك الأقراص الثابتة
- (i) وحدة الذاكرة
- (j) بطاقة الشبكة المحلية اللاسلكية (WLAN)
- (k) لوحة النحول
- (l) بطاقة SD
- (m) البطارية

.6 اتبع الاجراءات الواردة في بعد العمل داخل الكمبيوتر.

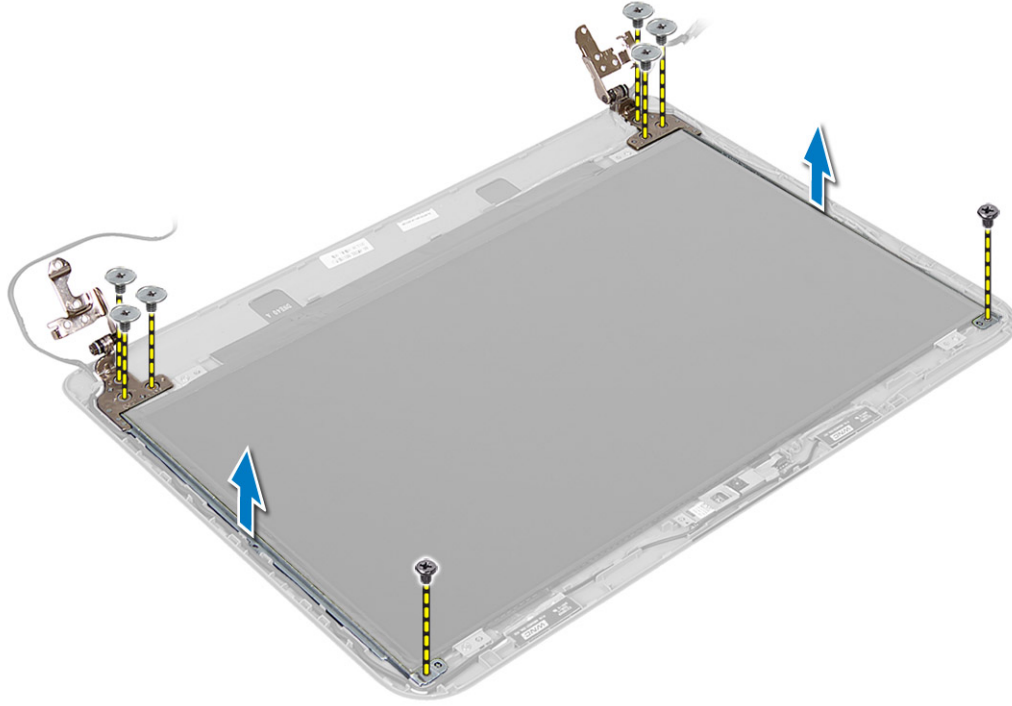
إزالة مفصلات الشاشة

.1 اتبع الاجراءات الواردة في قبل العمل داخل الكمبيوتر.

.2 تم بإزالة:

- (a) البطارية
- (b) بطاقة SD
- (c) لوحة النحول
- (d) وحدة الذاكرة
- (e) بطاقة الشبكة المحلية اللاسلكية (WLAN)
- (f) محرك الأقراص الثابتة
- (g) محرك الأقراص الضوئية
- (h) لوحة المفاتيح
- (i) مسند راحة اليد
- (j) لوحة النظام
- (k) مجموعة الشاشة
- (l) إطار الشاشة

.3 تم بإزالة المسامير التي تثبت مفصلات الشاشة في مجموعة الشاشة. ارفع مفصلات الشاشة خارج لوحة الشاشة.



تركيب مفصلات الشاشة

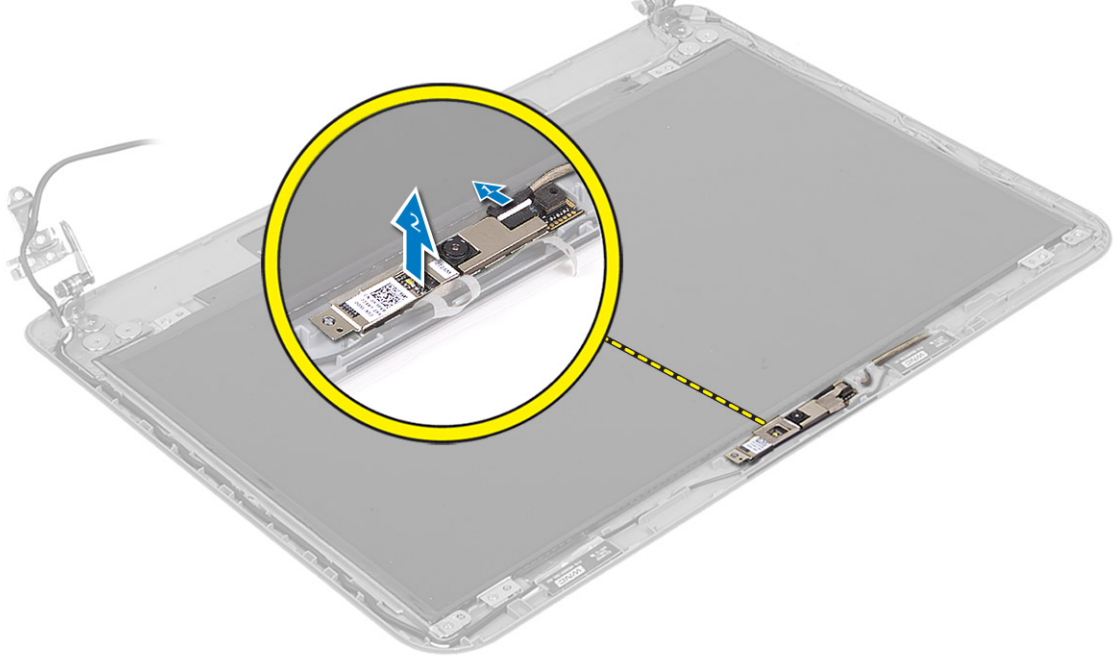
1. ضع مفصلات الشاشة في مكانها.
2. أحكم ربط المسامير اللولبية لتثبيت مفصلات الشاشة بمجموعة الشاشة.
3. قم بتركيب:
 - (a) إطار الشاشة
 - (b) مجموعة الشاشة
 - (c) لوحة النظام
 - (d) مسند راحة اليد
 - (e) لوحة المفاتيح
 - (f) محرك الأقراص الضوئية
 - (g) محرك الأقراص الثابتة
 - (h) وحدة الذاكرة
 - (i) بطاقة الشبكة المحلية اللاسلكية (WLAN)
 - (j) لوحة الدخول
 - (k) بطاقة SD
 - (l) البطارية
4. اتبع الإجراءات الواردة في بعد العمل داخل الكمبيوتر.

إزالة وحدة الكاميرا

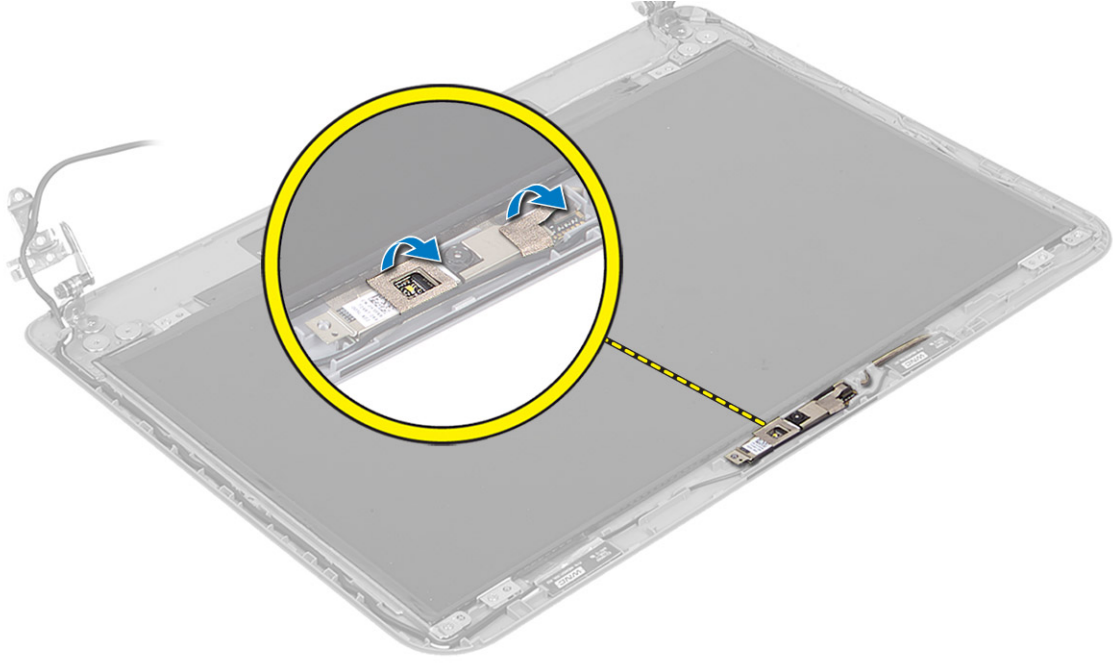
1. اتبع الإجراءات الواردة في قبل العمل داخل الكمبيوتر.
2. قم بإزالة:
 - (a) البطارية
 - (b) بطاقة SD

- (c) لوحة المخول
- (d) وحدة الذاكرة
- (e) بطاقة الشبكة المحلية اللاسلكية (WLAN)
- (f) محرك الأقراص الثابتة
- (g) محرك الأقراص الضوئية
- (h) لوحة المفاتيح
- (i) مسند راحة اليد
- (j) لوحة النظام
- (k) مجموعة الشاشة
- (l) إطار الشاشة

3. افصل كبل الكاميرا عن الموصل الموجود في وحدة الكاميرا.



4. ثم رفع وإزالة الكاميرا من مجموعة الشاشة.



تركيب وحدة الكاميرا

1. تم توصيل كبل الكاميرا بالموصل الموجود في وحدة الكاميرا.
2. تم بحاذة وحدة الكاميرا في مكانها داخا الكمبيوتر.
3. تم بتركيب:
 - (a) إطار الشاشة
 - (b) مجموعة الشاشة
 - (c) لوحة النظام
 - (d) مسند راحة اليد
 - (e) لوحة المفاتيح
 - (f) محرك الأقراص الضوئية
 - (g) محرك الأقراص الثابتة
 - (h) وحدة الذاكرة
 - (i) بطاقة الشبكة المحلية اللاسلكية (WLAN)
 - (j) لوحة الدخول
 - (k) بطاقة SD
 - (l) البطارية
4. اتبع الإرشادات الموجودة في بعد العمل داخل الكمبيوتر.

إعداد النظام

يتيح لك ضبط النظام إمكانية التحكم في مكونات الكمبيوتر وتحديد خيارات مستوى BIOS. من ضبط النظام، يمكنك:

- تم بتغيير ضبط NVRAM بعد إضافة المكونات أو إزالتها
- عرض تكوين مكونات النظام
- تمكين أو تعطيل الإهجرة المتكاملة
- تعيين الاداء وعتبات إدارة الطاقة
- إدارة أمان الكمبيوتر

تسلسل التمهيد

يتيح لك تسلسل التمهيد إمكانية تجاوز ترتيب جهاز التمهيد المحدد من قبل النظام ويقوم بالتمهيد مباشرة إلى جهاز محدد (على سبيل المثال: محرك الأقراص الضوئية أو محرك الأقراص الثابتة). أثناء اختبار التشغيل الذاتي (POST)، عند ظهور شعار Dell، يمكنك:

- الوصول إلى إعداد النظام من خلال الضغط على المفاتيح <F2>
- إظهار قائمة تمهيد تظهر لمرة واحدة عن طريق الضغط على المفاتيح <F12>

تعرض قائمة التمهيد الأولى الجهاز الذي يمكنك التمهيد منه متضمنًا خيار التشخيص. خيارات قائمة التمهيد هي:

- محرك الأقراص القابلة للإزالة (في حالة توفره)
- محرك الأقراص STXXXX

ملاحظة: يشير XXX إلى رقم محرك أقراص SATA.

- محرك الأقراص الضوئية
- التشخيصات

ملاحظة: عند اختيار التشخيصات، سيتم عرض شاشة تشخيصات ePSA.

يعرض أيضًا تسلسل التمهيد الخيار الخاص بالوصول إلى شاشة ضبط النظام.

مفاتيح الانتقال

يعرض الجدول التالي مفاتيح انتقال ضبط النظام.

ملاحظة: بالنسبة لغالبية خيارات ضبط النظام، فإن التغييرات التي تقوم بها يتم تسجيلها ولكن لا تسري حتى تعيد تشغيل النظام.

جدول 1. مفاتيح الانتقال

المفاتيح	الانتقال
السهم لأعلى	ينتقل إلى الحقل السابق.
السهم لأسفل	ينتقل إلى الحقل التالي.
<Enter>	يتيح لك إمكانية تحديد قيمة في الحقل المحدد (في حالة تطبيقه) أو اتباع الارتباط الموجود في الحقل.

المفتاح	الامتثال
شريط المسافة	تقوم بتكبير أو طي قائمة منسدلة، في حالة تطبيقها.
<Tab>	تنقل إلى منطقة التركيز التالية.
<Esc>	ينتقل إلى الصفحة التالية حتى تعرض الشاشة الرئيسية. يؤدي الضغط على <Esc> في الشاشة الرئيسية إلى عرض رسالة تطالبك بحفظ أي تغييرات غير محفوظة ويعيد تشغيل النظام.
<F1>	تعرض ملف تعليمات ضبط النظام.

خيارات إعداد النظام

ملاحظة:

تختلف خيارات ضبط النظام حسب موديل الكمبيوتر.

تسرد علامة التبويب "الرئيسية" ميزات الأجهزة الأساسية للكمبيوتر. يحدد الجدول التالي وظيفة كل خيار.

جدول 2. الخيارات الرئيسية

الخيار	الوصف
System Time	يسمح لك بإعادة تعيين الوقت في الساعة الداخلية للكمبيوتر.
System Date	يسمح لك بإعادة تعيين التاريخ في التقويم الداخلي للكمبيوتر.
BIOS Version	تعرض إصدار BIOS.
Product Name	تعرض اسم المنتج ورقم الموديل.
Service Tag	تعرض رمز الخدمة الخاص بالكمبيوتر.
Asset Tag	تعرض رمز الاصل الخاص بالكمبيوتر (في حالة توفره).
CPU Type	يعرض نوع المعالج.
CPU Speed	تعرض سرعة المعالج.
CPU ID	تعرض معرف المعالج.
CPU Cache	
L1 Cache	يعرض حجم ذاكرة التخزين المؤقتة للمعالج L1.
L2 Cache	يعرض حجم ذاكرة التخزين المؤقتة للمعالج L2.
L3 Cache	يعرض حجم ذاكرة التخزين المؤقتة للمعالج L3.
Fixed HDD	تعرض رقم الموديل وسعة محرك الأقراص الثابتة.
SATA ODD	تعرض رقم الموديل وسعة محرك الأقراص الضوئية.
AC Adapter Type	تعرض نوع محمل التيار المتردد.
System Memory	تعرض الذاكرة المثبتة في الكمبيوتر.
Extended Memory	تعرض الذاكرة الموسعة المثبتة في الكمبيوتر.

المحيار	الوصف
Memory Speed	تعرض سرعة الذاكرة.

تتيح لك علامة التبويب "خيارات متقدمة" إمكانية تعيين وظائف عديدة تؤثر على مستوى أداء الكمبيوتر. يوضح الجدول التالي وظيفة كل قسم والقيمة الافتراضية الخاصة به.

جدول 3. Advance Options

المحيار	الوصف
Intel SpeedStep	تمكين أو تعطيل ميزة Intel SpeedStep. المحيار الافتراضي يكون Enabled (تمكين)
Virtualization	تمكين أو تعطيل ميزة Intel Virtualization. المحيار الافتراضي يكون Enabled (تمكين)
Integrated NIC	تمكين أو تعطيل إمداد الطاقة إلى بطاقة شبكة على اللوحة. المحيار الافتراضي يكون Enabled (تمكين)
USB Emulation	تمكين أو تعطيل ميزة USB emulation. المحيار الافتراضي يكون Enabled (تمكين)
USB Wake Support	يتيح لاهجرة USB إمكانية تنبيه الكمبيوتر من وضع الاستعداد. يتم تمكين هذه الميزة فقط عند توصيل محامٍ التيار المتردد. المحيار الافتراضي يكون Disabled (تعطيل)
SATA Operation	تم تغيير وضع وحدة تحكم SATA إلى ATA أو AHCI. المحيار الافتراضي يكون AHCI
Adapter Warnings	يقوم بتمكين أو تعطيل تحذيرات المهائن. المحيار الافتراضي يكون Enabled (تمكين)
Function Key Behavior	يحدد سلوك مفتاح الوظيفة <Fn>. المحيار الافتراضي يكون Function key first (مفتاح الوظيفة أولاً)
Battery Health	تحدد حالة البطارية.
Miscellaneous Devices	تتيح لك هذه الحقول إمكانية تمكين أو تعطيل أجهزة عديدة على اللوحة.
External USB Ports	يقوم بتمكين أو تعطيل منافذ USB الخارجية. المحيار الافتراضي يكون Enabled (تمكين)
Microphone	يقوم بتمكين أو تعطيل الميكروفون. المحيار الافتراضي يكون Enabled (تمكين)
USB debug	يقوم بتمكين أو تعطيل إصلاح أخطاء USB. المحيار الافتراضي يكون Disabled (تعطيل)

تعرض علامة التبويب Security (الأمان) حالة الأمان وتسمح لك بإدارة ميزات الأمان المتوفرة بالكمبيوتر.

جدول 4. خيارات الأمان

المحيار	الوصف
Unlock Setup Status	يعرض حالة الإعداد. المحيار الافتراضي يكون Unlocked (فتح)
Admin Password Status	يعرض حالة كلمة مرور المسؤول. المحيار الافتراضي يكون Not Set (لم يتم تعيينها)
System Password Status	يعرض حالة كلمة مرور النظام. المحيار الافتراضي يكون Not Set (لم يتم تعيينها)
HDD Password Status	يعرض حالة كلمة مرور محرك الأقراص الثابتة. المحيار الافتراضي يكون Not Set (لم يتم تعيينها)
Set Admin Password	يتم تمكينه لتعيين كلمة مرور مسؤول.
Set System Password	يتم تمكينه لتعيين كلمة مرور نظام.
Set HDD Password	يتم تمكينه لتعيين كلمة مرور محرك أقراص ثابتة.
Password Change	يتيح لك إمكانية إضافة/إزالة الإذن لتغيير كلمات المرور.
Computrace	تقوم بتمكين أو تعطيل ميزة Computrace في الكمبيوتر.
Secure Boot Mode	يسمح لك بتحديد وضع التمهيد الآمن.

• قياسي

الخيار	الوصف
--------	-------

- مخصص

الخيار الافتراضي يكون **Standard (قياسي)**

تتيح لك علامة التويب **Boot** (تمهيد) إمكانية تغيير تسلسل التمهيد.

جدول 5. خيارات التمهيد

الخيار	الوصف
Fast Boot	يسمح لك بإجراء تمهيد سريع للكمبيوتر. الخيار الافتراضي يكون Enabled (مُكّن) .
Secure Boot	يسمح لك بإجراء تمهيد آمن للكمبيوتر. الخيار الافتراضي يكون Enabled (مُكّن) .
Load Legacy Option ROM	يسمح لك بتحميل خيار load legacy . الخيار الافتراضي يكون Disabled (تسليم)
Boot List Option	يعرض خيار التمهيد للكمبيوتر. الخيار الافتراضي يكون UEFI
Secure Boot Mode	يتيح لك التمهيد بأمان. الخيار الافتراضي يكون Standard (قياسي)
Restore Factory Defaults	يسمح لك باستعادة إعدادات المصنع الافتراضية.
Delete all Security Boot Keys	يسمح لك بحذف كل مفاتيح التمهيد الامن.
Add Boot Option	.Allows you to add a boot option
Delete Boot Option	.Allows you to delete a boot option
View Boot Option Priorities	يسمح لك بتحديد أولوية ترتيب تمهيد النظام.

جدول 6. إنهاء

الخيار	الوصف
Exit Savings Changes	يسمح لك بالإنهاء مع حفظ التغييرات.
Save Change Without Exit	يسمح لك بحفظ التغييرات بدون إنهاء.
Exit Discarding Changes	يسمح لك بالإنهاء مع رفض التغييرات.
Load Optimal Defaults	يسمح لك بتحميل الإعدادات الافتراضية الأمثل.
Discard Changes	يسمح لك بتجاهل التغييرات.

BIOS تحديث

يُوصى بتحديث BIOS (ضبط النظام)، وذلك عند استبدال لوحة النظام، أو في حالة توفر تحديث. بالنسبة لاجهزة الكمبيوتر المحمولة، تأكد من أن بطارية الكمبيوتر مشحونة بالكامل ومتصلة بمخرج التيار الكهربائي


1. قم بإعادة تشغيل الكمبيوتر.

2. اذهب إلى dell.com/support

3. إذا كان لديك رمز الخدمة أو كود الخدمة السريعة الخاص بالكمبيوتر لديك:

ملاحظة: 

لتحديد موقع علامة الخدمة، انقر فوق **أين يوجد رمز الخدمة؟**

ملاحظة: 

في حالة عدم العثور على علامة الخدمة، انقر فوق **اكتشاف رمز الخدمة**. تابع مع التعليمات الواردة على الشاشة.

4. أدخل رمز الخدمة أو كود الخدمة السريعة وانقر فوق إرسال.

5. إذا كنت لا تستطيع تحديد موقع رمز الخدمة، فانقر فوق فئة المنتج للكمبيوتر الخاص بك.
6. اختر نوع المنتج من القائمة.
7. حدد طراز الكمبيوتر، وستظهر صفحة دعم المنتج للكمبيوتر الخاص بك.
8. انقر فوق **Drivers & Downloads** (برامج التشغيل والتنزيلات).
9. في شاشة Drivers and Downloads (برامج التشغيل والتنزيلات)، أسفل القائمة المنسدلة **Operating System (نظام التشغيل)**، حدد **BIOS**.
10. حدد أحدث ملف من BIOS وانقر فوق **تنزيل ملف**.
11. حدد أسلوب التنزيل المفضل في النافذة **يرجى تحديد أسلوب التنزيل أدناه** ثم انقر فوق **التنزيل الآن**.
تظهر نافذة **تنزيل الملف**.
12. انقر فوق **حفظ** لحفظ الملف على الكمبيوتر لديك.
13. انقر فوق **تشغيل** لثبيت ضبط BIOS المحدث على الكمبيوتر.
اتبع الإرشادات الموضحة على الشاشة.

كلمة مرور النظام والضبط

يمكنك إنشاء كلمة مرور النظام وكلمة مرور الضبط لتأمين الكمبيوتر.

نوع كلمة المرور	الوصف
كلمة مرور النظام	كلمة المرور التي يجب عليك إدخالها لتسجيل الدخول إلى النظام.
كلمة مرور الضبط	كلمة المرور التي يجب عليك إدخالها للوصول إلى ضبط BIOS وإحداث تغيير فيها والخاصة بالكمبيوتر.



تنبيه:

توفر ميزات كلمة المرور مستوى رئيسي من الأمان للبيانات الموجودة على الكمبيوتر.



تنبيه:

أي شخص يمكنه الوصول إلى البيانات المخزنة على الكمبيوتر في حالة عدم تأمينها وتركها غير مراقبة.



ملاحظة:

يتم شحن الكمبيوتر مع تعطيل ميزة كلمة مرور الضبط والنظام.

تعيين كلمة مرور النظام وكلمة مرور الضبط

يمكنك تعيين كلمة مرور نظام و/أو كلمة مرور ضبط جديدة أو تغيير كلمة مرور نظام و/أو كلمة مرور ضبط جديدة فقط عندما تكون حالة كلمة المرور غير مقفلة. إذا كانت حالة كلمة المرور مقفلة، فلن تتمكن من تغيير كلمة مرور النظام.



ملاحظة:

في حالة تعطيل وصلة كلمة المرور، يتم حذف كلمة مرور النظام وكلمة مرور الضبط ويلزم توفير كلمة مرور النظام لتسجيل الدخول إلى الكمبيوتر.

للدخول إلى ضبط النظام، اضغط على <F2> على الفور بعد بدء التشغيل أو التمهيد.

1. في شاشة **BIOS النظام** أو ضبط النظام حدد تأمين النظام واضغط على <Enter>.

تظهر شاشة تأمين النظام.

2. في الشاشة تأمين النظام تأكد أن حالة كلمة المرور غير مقفلة.

3. حدد كلمة مرور النظام ، أدخل كلمة مرور النظام، واضغط على <Enter> أو <Tab>.

استخدم الإرشادات التالية لتعيين كلمة مرور النظام:

- يمكن أن تتكون كلمة المرور ما يصل إلى 32 حرف.
- يمكن أن تحتوي كلمة المرور على أرقام من 0 إلى 9.
- يُسمح بالكتابة بحروف صغيرة، حيث لا يُسمح بالكتابة بحروف كبيرة.
- يُسمح فقط بكتابة الحروف الخاصة فقط: المسافة، ("), (+), (,), (-), (.), (/), (:), (|), (N), (I), (C), (.)

أعد إدخال كلمة مرور النظام عند المطالبة بها.

4. أكتب كلمة مرور النظام التي أدخلتها مسبقًا وانقر فوق **موافق**.
5. حدد **كلمة مرور الضبط**, أكتب كلمة مرور النظام واضغط على **<Enter>** أو **<Tab>**.
تطلبك رسالة بإعادة كتابة كلمة مرور الضبط.
6. أكتب كلمة مرور الضبط التي أدخلتها مسبقًا وانقر فوق **موافق**.
7. اضغط على **<Esc>** وستظهر رسالة تطلبك بحفظ التغييرات.
8. اضغط على **<Y>** لحفظ التغييرات.
يقوم الكمبيوتر بإعادة التمهيد.

حذف أو تغيير كلمة مرور نظام حالي و/أو كلمة مرور الضبط

تأكد أن **Password Status (حالة كلمة المرور)** غير مؤتمتة (في ضبط النظام) قبل محاولة حذف أو تغيير النظام الحالي و/أو كلمة مرور الإعداد. لا يمكنك حذف أو تغيير نظام حالي أو كلمة مرور الضبط في حالة ما إذا كانت **Password Status (حالة كلمة المرور)** مؤتمتة.

للدخول إلى ضبط النظام، اضغط على **<F2>** بعد التشغيل أو إعادة التمهيد مباشرة.

1. في شاشة **BIOS النظام** أو ضبط النظام حدد **تأمين النظام** واضغط على **<Enter>**.
يتم عرض الشاشة **تأمين النظام**.
2. في الشاشة **تأمين النظام** تأكد أن **حالة كلمة المرور غير مؤتمتة**.
3. حدد **كلمة مرور النظام**, وتم تعديل أو حذف كلمة مرور النظام الحالية واضغط على **<Enter>** أو **<Tab>**.
4. حدد **كلمة مرور الضبط**, وتم تعديل أو حذف كلمة مرور النظام الحالية واضغط على **<Enter>** أو **<Tab>**.

ملاحظة:

- في حالة قيامك بتغيير النظام و/أو كلمة مرور الضبط، أعد إدخال كلمة المرور الجديدة في حالة الطلب. في حالة قيامك بحذف كلمة مرور النظام و/أو الضبط، تم بتأكيد الحذف عند المطالبة به.
5. اضغط على **<Esc>** وستظهر رسالة تطلبك بحفظ التغييرات.
 6. اضغط على **<Y>** لحفظ التغييرات والخروج من ضبط النظام.
يقوم الكمبيوتر بإعادة التمهيد.

التشخيصات

إذا صادفك مشكلة في الكمبيوتر، فم بتشغيل تشخيصات ePSA قبل الاتصال بـ Dell لطلب المساعدة الفنية. الغرض من تشغيل التشخيصات هو اختبار جهاز الكمبيوتر بدون الحاجة إلى استخدام معدة إضافية أو فقدان للبيانات. إذا لم تكن قادرًا على إصلاح المشكلة بنفسك، فيمكن لمسؤول الخدمة والدعم استخدام نتائج التشخيصات لمساعدتك على حل المشكلة.

(ePSA) تشخيصات التقييم المحسن للنظام قبل التمهيد

تقوم تشخيصات التقييم المحسن للنظام قبل التمهيد (ePSA) بعمل فحص شامل للاجهزة. ويتم تضمين تشخيصات التقييم المحسن للنظام قبل التمهيد (ePSA) مع BIOS ويتم تشغيلها بواسطة BIOS داخليًا. وتوفر تشخيصات النظام مجموعة كاملة من الخيارات للاجهزة محددة أو لمجموعات من الاجهزة التي تتيح لك إمكانية:

- تشغيل اختبارات تلقائيًا أو في وضع متفاعل
- تكرار الاختبارات
- عرض نتائج الاختبار أو حفظها
- تشغيل اختبارات شاملة لتقديم خيارات اختبارية إضافية لتوفير معلومات إضافية حول الجهاز (الاجهزة) المعطل
- عرض رسائل حالة تحريك بما إذا كانت الاختبارات قد تمت بنجاح
- عرض رسائل الخطأ التي تحرك بالمشكلات التي تطرأ أثناء الاختبار

تنبيه:



استخدم تشخيصات النظام لاختبار الكمبيوتر. يؤدي استخدام هذا البرنامج مع أجهزة كمبيوتر أخرى إلى حدوث نتائج غير صحيحة، أو ظهور رسائل خطأ.

ملاحظة:



تحتاج بعض الاختبارات الخاصة بأجهزة معينة إلى التفاعل مع المستخدم. تأكد دومًا من وجودك بالقرب من جهاز الكمبيوتر عند إجراء اختبارات تشخيصية.

1. تم بتشغيل الكمبيوتر.
2. بينما يتم تمهيد الكمبيوتر، اضغط على المفتاح <F12> عند ظهور شعار Dell.
3. في شاشة قائمة التمهيد، حدد الخيار تشخيصات.
4. يتم عرض النافذة التقييم المحسن للنظام قبل التمهيد ويتم سرد جميع الاجهزة المكتشفة في الكمبيوتر. تقوم التشخيصات بتشغيل الاختبارات على جميع الاجهزة المكتشفة. إذا كنت ترغب في تشغيل اختبارات تشخيصية على جهاز محدد، فاضغط على <Esc> وانقر فوق نعم لايقاف الاختبار التشخيصي.
5. حدد الجهاز من الجزء الأيسر وانقر فوق تشغيل الاختبارات.
6. في حالة وجود أي مشكلات، يتم عرض أكواد الخطأ. لاحظ كود الخطأ واتصل بـ Dell.

مصايح حالة الجهاز


الرمز	الوصف
	تضيء عند تشغيل الكمبيوتر وتومض عندما يكون الكمبيوتر في وضع إدارة الطاقة.
	يضيء أثناء قراءة أو كتابة الكمبيوتر للبيانات.
	يضيء بشكل ثابت أو يومض للإشارة إلى حالة شحن البطارية.
	يضيء عند تمكين الاتصال اللاسلكي بالشبكة.

مصباح حالة البطارية

إذا كان الكمبيوتر متصلاً بمأخذ تيار كهربائي، فسيعمل مصباح البطارية كالتالي:

المصباح يومض بشكل متناوب بلون كهرماني ولون أبيض	يوجد محامئ تيار متردد آخر غير مصنع بمعرفة Dell غير موثوق به أو غير معتمد متصل بالكمبيوتر المحمول لديك.
المصباح يومض بشكل متناوب بلون كهرماني مع لون أبيض ثابت	يوجد عطل مؤقت في البطارية مع محول التيار المتردد.
وميض مستمر بلون كهرماني	يوجد عطل شديد في البطارية مع محول التيار المتردد.
المصباح مطفأ	البطارية في وضع الشحن الكامل مع وجود محول التيار المتردد.
تشغيل المصباح الأبيض	البطارية في وضع الشحن مع وجود محول التيار المتردد.

المواصفات

ملاحظة: 

قد تختلف العروض حسب المنطقة، لمزيد من المعلومات حول تهيئة الكمبيوتر، انقر فوق "ابدأ"  (الرمز ابدأ) → التعليلات والدعم. ثم حدد الخيار لعرض معلومات حول الكمبيوتر

جدول 7. System Information

الميزة	الوصف
عرض ناقل DRAM	64 بت و 128 بت
EPRAM فلاش	8 ميجابايت

جدول 8. المماثل

الميزة	الوصف
النوع	<ul style="list-style-type: none"> Intel Core i3 ULV (الجيل الرابع) Intel Core i5 ULV (الجيل الرابع) Intel Core i7 ULV (الجيل الرابع)
ذاكرة التخزين المؤقت من المستوى الأول	64 ك.ب
ذاكرة تخزين مؤقت L2	256 ك.ب
ذاكرة تخزين مؤقت L3	تصل إلى 4 ميجابايت

جدول 9. الذاكرة

الميزة	الوصف
موصل الذاكرة	موصلا DDR3/DDR3L يمكن الوصول إليها من الداخل
سعة الذاكرة	2 ميجابايت و 4 ميجابايت
نوع الذاكرة	1600 ميجاهرتز (تكوين DDR3L ثنائي القنوات)
الحد الأدنى لسعة الذاكرة	2 ميجابايت، و 4 ميجابايت، و 6 ميجابايت، و 8 ميجابايت
الحد الأقصى لسعة الذاكرة	8 ميجابايت

جدول 10. Audio

الميزة	الوصف
النوع	2 صوت عالي الوضوح مزدوج القناة
وحدة التحكم	Realtek ALC3223
تحويل الاستريو	تحويل الاستريو 24 بت (تناظري إلى رقمي و رقمي إلى تناظري)
الواجهة	Intel HDA bus

الميزة	الوصف
مكبرات الصوت	2 x 2 وات
وحدات التحكم في الصوت	قائمة البرامج ومفاتيح التحكم في الوسائط بلوحة المفاتيح

جدول 11. الفيديو

الميزة	الوصف
نوع الفيديو	مدمج في لوحة النظام / منفصل
وحدة التحكم في الفيديو:	UMA
	Intel HD Graphics 4400 (ذاكرة مشتركة)
	منفصلة
	NVIDIA GeForce GT740M (DDR3 2 جيجابايت)
Latitude 3440	
	AMD Radeon HD 8850M (DDR5 2 جيجابايت)
Latitude 3540	
	ناقل البيانات:
Latitude 3440	64 بت
Latitude 3540	128 بت

جدول 12. الكاميرا

الميزة	الوصف
دقة الكاميرا	0.92 ميجابكسل
دقة الفيديو (الحد الأقصى)	HD 1280 (x 720) بسرعة 30 إطار/ث (بحد أقصى)
زاوية العرض النظرية	66 درجة مئوية

جدول 13. الاتصال

الميزة	الوصف
مخارج الشبكة	10/100/1000 ميجابايت/ث Ethernet LAN على اللوحة الام (LOM)
الاتصال اللاسلكي	<ul style="list-style-type: none"> Wi-fi 802.11 b/g/n bluetooth 4.0

جدول 14. المنافذ والموصلات

الميزة	الوصف
Audio	منفذ سماعة رأس/ميكروفون واحد متعدد الوظائف (سماعة الرأس)
الفيديو	منفذ VGA مكون من 19 سناً
مخارج الشبكة	منفذ RJ45 واحد
:USB	
Latitude 3440	<ul style="list-style-type: none"> منفذ USB 3.0 (منفذ خلفي مزود بإمكانية تصحيح التافذة)

الميزة	الوصف
--------	-------

- منفذ USB 2.0
- منفذ USB 3.0 (منفذ خلفي مزود بإمكانية تصحيح النافذة)
- منفذان USB 2.0

Latitude 3540

ملاحظة:

يدعم أيضًا موصل USB 3.0 المدعوم بتصحيح أخطاء Microsoft Kernel. يتم توضيح المنافذ الموجودة في المستندات المرفقة بالكمبيوتر.

فتحة 4 في 1

قارئ بطاقة الوسائط

جدول 15. الشاشة

الميزة	Latitude 3440	Latitude 3540
النوع	HD WLED بوصة 14.0	HD WLED بوصة 15.6
الارتفاع	205.60 م (بوصة 8.09)	344.23 م (بوصة 13.55)
العرض	320.90 م (بوصة 12.63)	193.54 م (بوصة 7.61)
الخط القطري	355.60 م (بوصة 14.00)	396.24 م (بوصة 15.60)
المساحة النشطة (س/ص)	309.40 م × 173.95 م (بوصة 12.18 × 6.85)	344.23 م × 193.54 م (بوصة 13.55 × 7.61)
الحد الأقصى للدقة	768 × 1366 بكسل	768 × 1366 بكسل
الحد الأقصى للسطوع	200 شمعة	200 شمعة
زاوية التشغيل	0 درجة (مغلقة) حتى 135 درجة	0° (مغلقة) إلى 140°
معدل التحديث	60 هرتز	60 هرتز
زوايا العرض الأدنى:	40°/40°	40°/40°
أفقية	30°/10°	30°/10°
رأسية	0.2265 م × 0.2265 م	0.252 م × 0.252 م
المسافة بين وحدات البكسل	VGA	VGA
الشاشة الخارجية		

جدول 16. لوحة المفاتيح

الميزة	الوصف
--------	-------

عدد المفاتيح:

- الولايات المتحدة 86، البرازيل 87، المملكة المتحدة 87 واليابان 90
الولايات المتحدة 102، البرازيل 105، المملكة المتحدة 103 واليابان 106

Latitude 3440

Latitude 3540

جدول 17. لوحة المس

الميزة	الوصف
المساحة النشطة:	240 نقطة/بوصة
المحور س	56.00 م (2.20 بوصة)
المحور ص	100.00 م (3.94 بوصة)

جدول 18. البطارية

الميزة	الوصف
النوع	<ul style="list-style-type: none"> بطارية ليثيوم أيون "ذكية" رباعية الخلايا (بقدرة 40 وات في الساعة) بطارية ليثيوم أيون "ذكية" سداسية الخلايا (بقدرة 65 واط/ساعة)
الابعاد:	
الارتفاع	<ul style="list-style-type: none"> 4 خلايا — 20.00 م (0.79 بوصة) 6 خلايا — 35.40 م (1.39 بوصة)
العرض	46.30 م (1.82 بوصة)
العمق	272.40 م (10.72 بوصة)
الوزن	<ul style="list-style-type: none"> 4 خلايا — 260 جم 6 خلايا — 360 جم
العمر الافتراضي للبطارية	300 دورة شحن/تفريغ
المجهود الكهربائي	<ul style="list-style-type: none"> 14.80 فولت تيار مستمر (4 خلايا) 11.10 فولت تيار مستمر (6 خلايا)
نطاق درجة الحرارة:	
عند التشغيل	من 0 درجة مئوية إلى 35 درجة مئوية (من 32 درجة فهرنهايت إلى 95 درجة فهرنهايت)
في حالة عدم التشغيل	من -40 درجات مئوية إلى 65 درجة مئوية (من -40 درجة فهرنهايت إلى 149 درجة فهرنهايت)
البطارية الخالوية المصغرة	بطارية ليثيوم أيون طراز CR2032 بقوة 3 فولت

جدول 19. AC Adapter

الميزة	الوصف
النوع	من 65 وات إلى 90 وات
فولتية الإدخال	من 100 فولت تيار متردد إلى 240 فولت تيار متردد
تيار الإدخال (المحد الأقصى)	1.50 أمبير/1.60 أمبير/1.70 أمبير/2.50 A
تردد الإدخال	50 هرتز-60 هرتز
طاقة الإخراج	65 وات/90 وات
تيار الإخراج	3.34 أمبير/4.62 أمبير
محدد الإخراج المقدر	19.50 فولت تيار مستمر

الميزة	الوصف
نطاق درجة الحرارة:	
عدد التشغيل	من 0 درجة مئوية إلى 40 درجة مئوية (من 32 درجة فهرنهايت إلى 104 درجات فهرنهايت)
في حالة عدم التشغيل	من -40 درجات مئوية إلى 70 درجة مئوية (من -40 درجة فهرنهايت إلى 158 درجة فهرنهايت)

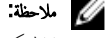
جدول 20. الجوانب المادية

الجوانب المادية	Latitude 3440	Latitude 3540
	بليون لمس	بليون لمس
	الملمس	الملمس
الارتفاع:		
مع بطارية ذات 4 خلايا	25.00 م (0.98 بوصة)	27.90 م (1.10 بوصة)
مع بطارية ذات 6 خلايا	29.60 م (1.17 بوصة)	32.90 م (1.30 بوصة)
العرض	346.00 م (13.62 بوصة)	376.00 م (14.80 بوصة)
العمق	245.00 م (9.65 بوصة)	259.00 م (10.20 بوصة)
الوزن (الحد الأدنى):		
مع بطارية ذات 4 خلايا	2.00 كجم (4.30 رطل)	2.20 كجم (4.85 رطل)
مع بطارية ذات 6 خلايا	2.10 كجم (4.60 رطل)	2.35 كجم (5.18 رطل)

جدول 21. الخصائص البيئية

الميزة	الوصف
درجة الحرارة:	
عدد التشغيل	من 0 درجة مئوية إلى 35 درجة مئوية (من 32 درجة فهرنهايت إلى 95 درجة فهرنهايت)
التخزين	من -40 درجات مئوية إلى 65 درجة مئوية (من -40 درجة فهرنهايت إلى 149 درجة فهرنهايت)
الرطوبة النسبية (الحد الأقصى):	
عدد التشغيل	من 10% إلى 90% (بلا تكاثف)
التخزين	من 10% إلى 95% (بلا تكاثف)
الارتفاع (الحد الأقصى):	
عدد التشغيل	15.2- م إلى 3048 م (-50 إلى 10,000 قدم)
في حالة عدم التشغيل	من 0 إلى 35 درجة مئوية
مستوى الأوساخ العالقة	من 15.2- م إلى 10,668 م (من 50- قدم إلى 35,000 قدم)
	ISA-S71.04-1985 معيار G1 كما يحدده معيار

Dell الاتصال بشركة



ملاحظة:

إذا لم يكن لديك اتصال نشط بالإنترنت، فيمكنك العثور على معلومات الاتصال على فاتورة الشراء الخاصة بك أو إيصال الشحن أو الفاتورة أو كتيب منتج Dell.

توفر Dell العديد من خيارات الدعم والخدمة القائمة على الهاتف والإنترنت. يختلف التوفر حسب البلد والمنهج، وقد لا تتوفر بعض الخدمات في منطقتك. للاتصال بشركة Dell للاستفسار عن مسائل تتعلق بالمبيعات أو الدعم الفني أو خدمة العملاء:

1. تفصل بزيارة الموقع dell.com/support
2. حدد فئة الدعم.
3. تحقق من دولتك أو منطقتك في القائمة المنسدلة (اختيار دولة/منطقة) في الجزء العلوي من الصفحة.
4. حدد الخدمة الملائمة أو ارتباط الدعم وفقاً لاحتياجاتك.